

KS § 163

Dnr KS 2025/335

## **Remiss av Energimyndighetens sektorsbeskrivning och riksintresseanspråk för vindkraft**

### **Kommunstyrelsens beslut**

Kommunstyrelsen beslutar att anta yttrande till Länsstyrelsen Jämtlands län samt Energimyndigheten.

### **Ansvarig**

Karin Nordström Nitér

### **Finansiering**

Ej aktuellt.

### **Tidplan/Uppföljning**

Yttrande skickas till Länsstyrelsen innan den 14 november 2025 och Energimyndigheten innan den 18 december 2025.

### **Bakgrund**

Regeringen har gett Energimyndigheten i uppdrag att ta fram nya riksintressen för energi senast till 25 mars 2026. Energimyndigheten har tagit fram ett förslag på ny sektors beskrivning för riksintresseanspråk för energiproduktion och energidistribution. I samband med det har Energimyndigheten också tagits fram förslag till riksintresseanspråk för landbaserad vindkraft.

Länsstyrelsen önskar få kommunernas synpunkter på:

- Energimyndighetens sektors beskrivning och kriterier som ligger till grund för förslagen till riksintresseanspråk för vindkraft
- Energimyndighetens förslag till riksintresseanspråk för landbaserad vindkraft.

### **Sammanfattning av förslag till samrådsyttrande**

Majoriteten av de föreslagna riksintresseområdena för vindkraft inom Bergs kommun ligger inom eller i anslutning till marker som är viktiga för rennäringens bedrivande. Inom de föreslagna riksintresseområdena finns även flera områden med höga naturvärden.

Kommunen ser generellt svårigheter i vidare prövningar inom de föreslagna riksintresseområdena för vindkraft, grundat i den fastslagna påverkan vindkraften har på rennäringens bedrivande. Att hitta tillräckliga skyddsåtgärder och/eller kompensationsåtgärder för vindkraftsparker inom kärnområde för rennäringen har kommunen svårigheter att se som möjligt. Kommunen ser även vissa svårigheter i vidare prövningar i de områden som omfattas av höga naturvärden.

Kommunstyrelsen

KS § 163, forts.

Fördelningen av utpekanden inom Sveriges elområden skiljer sig åt, och i förslaget beaktas inte hur behovet av el skiljer sig åt. Kommunen anser att hänsyn ska tas till inom vilket elområde behoven av en ökad elförsörjning finns och utefter det fördela den yta som krävs inom respektive elområde.

Vidare anser kommunen att Energimyndigheten bör överväga buffertzoner till fler av det undantagna markområden, exempelvis riksintresse för obrutet fjäll.

Sammanfattningsvis vill kommunen uppmana Energimyndigheten att inkludera riksintresset för rennäringen i de undantagna markområdena och revidera de föreslagna riksintresseområdena därefter.

**Beslutsgång**

Kommunstyrelsen beslutar i enlighet med tjänsteutlåtandet.

**Beslutsunderlag**

Miljö- och byggavdelningens tjänsteutlåtande den 21 oktober 2025.  
Remissvar riksintresseanspråk för landbaserad vindkraft – dnr. 408-6823-25 Bergs kommun.

Epost från Länsstyrelsen Jämtlands län den 2 oktober 2025 gällande remiss av Energimyndighetens sektorsbeskrivning och riksintresseanspråk för vindkraft.

Remiss av förslag till riksintresseanspråk för land- och havsbaserad vindkraft, den 25 september 2025.

**Kopia till**

Energimyndigheten

Länsstyrelsen Jämtlands län

Cilla Gauffin, samhällsbyggnadschef

Karin Nordström Nitér, samhällsplanerare

# Samrådsförslag Energimyndigheten riksintresseanspråk

Remissvar riksintresseanspråk för landbaserad vindkraft – dnr.  
408- 6823-25

## Inledning

Energimyndigheten är ansvariga för att ta fram områden på land och till havs med särskilt goda vindförutsättningar som är av nationellt intresse för vindkraft. Regeringen har gett Energimyndigheten i uppdrag att ta fram nya riksintressen för energi senast till 25 mars 2026.

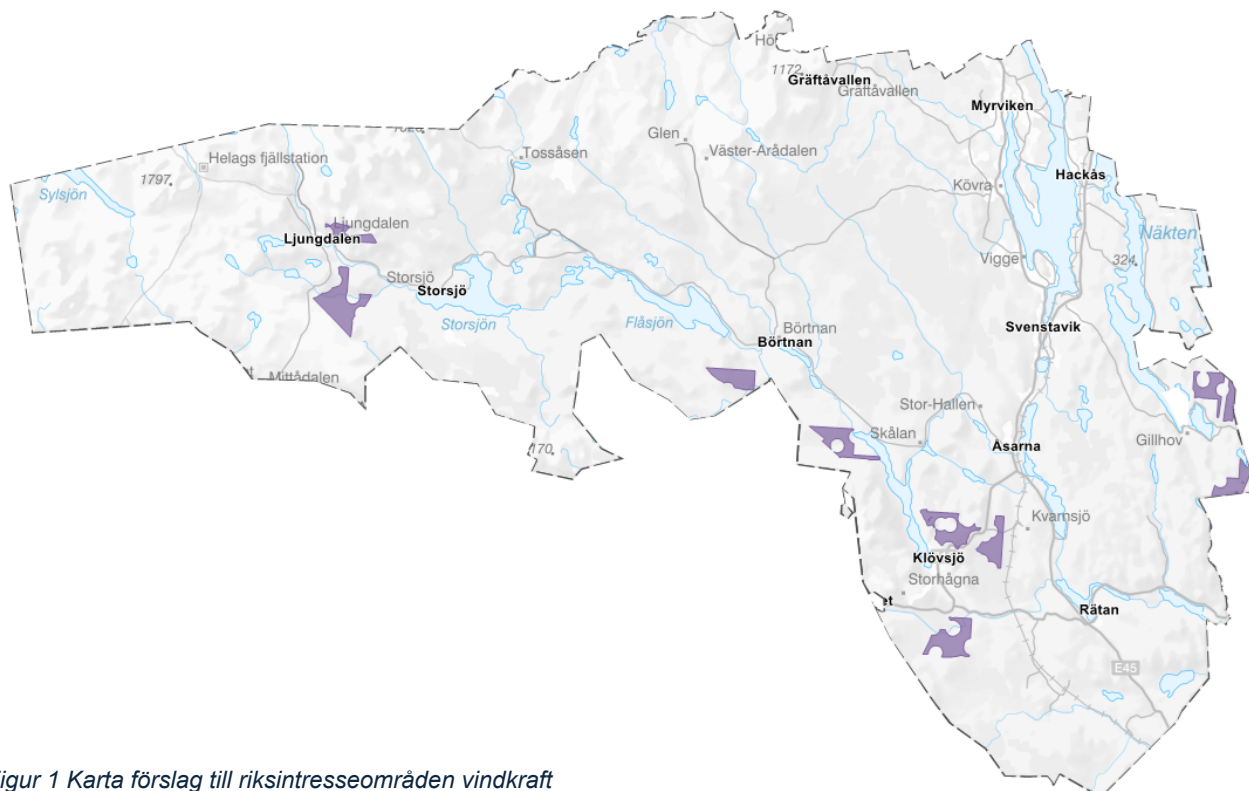
Energimyndigheten har tagit fram ett förslag på ny sektors beskrivning för riksintresseanspråk för energiproduktion och energidistribution. I samband med det har Energimyndigheten också tagit fram förslag till riksintresseanspråk för landbaserad vindkraft.

Länsstyrelsen önskar få kommunernas synpunkter på:

- Energimyndighetens sektors beskrivning och kriterier som ligger till grund för förslagen till riksintresseanspråk för vindkraft
- Energimyndighetens förslag till riksintresseanspråk för landbaserad vindkraft.

## Områden inom Bergs kommun

Energimyndigheten har inom Bergs kommun identifierat 10 nya områden för



Figur 1 Karta förslag till riksintresseområden vindkraft

riksintresseanspråk vindkraft.

## Energimyndighetens kriterier och metod

### Kriterier för riksintresseanspråk för energidistribution

Energimyndigheten har för avsikt att göra en översyn av kriterierna för utpekande av riksintresseanspråk för energidistribution inom överskådlig framtid. Det nuvarande utpekandet som tills vidare har samma status som tidigare utgår ifrån följande kriterier vid urvalet. För att vara av riksintresse ska samtliga ska-krav vara uppfyllda och minst ett av bör-kraven:

#### *Ska-krav:*

- Riksintressen för energiproduktion utgörs av ett mark- och/eller vattenområde eller anläggning som är viktigt för energiöverföringen i ett nationellt och/eller internationellt perspektiv,
- Mark- och/eller vattenområdet innebär ett strategiskt läge för energidistribution,
- Mark- och/eller vattenområdet har stor betydelse för försörjningstryggheten.

#### *Bör-krav*

- Mark- och/eller vattenområdet eller anläggningen ansluter till befintliga eller planerade anläggningar angivna som riksintressen för energiproduktion eller till stora användare som bidrar med stabilitet till elsystemet.
- Mark- och /eller vattenområdet är särskilt viktigt för drivmedels- och bränsledistribution.
- Mark- och/eller vattenområdet möjliggör för omställning till ett förnybart energisystem

## Metod

### *Landbaserad vindkraft*

Det här avsnittet beskriver den metod som använts för att komma fram till de kriterier som de föreslagna riksintresseanspråken för landbaserad vindkraft baseras på.

### *Scenario som utgångspunkt*

Vartannat år gör Energimyndigheten långsiktiga scenarier. Under 2025 presenterades fyra utforskande scenarier som visar hur vägen till ett energisystem med nettonollutsläpp 2050 kan se ut. Två av scenarierna bygger ut elproduktionen så att de uppfyller Sveriges mål om att möta ett elbehov om *300 TWh vid 2045*.

Av dessa två har Energimyndigheten valt att basera riksintresseutpekandet på *scenariot Internationell tillväxt vilket är det scenariot som bygger ut mest vindkraft*. Att välja scenariot med mest vindkraft ger viss marginal för att alla områden inte kommer att bli bebyggda samtidigt som det visar på markbehovet i en potentiell framtid. I scenariot finns inga större hinder för utbyggnaden av elproduktion och andra energirelaterade satsningar. Utbyggnadskapaciteter och antagande kring kostnader och tillståndsprocesser är gynnsamma. Teknikneutralitet är centralt och det är kostnaden som avgör om satsningar blir av eller inte.

Att ta fram kriterier för riksintresseområden på land har varit en iterativ process med målet att ta fram områden som uppfyller en yta som möjliggör produktionen i scenariot Internationell tillväxt. Scenariot bygger ut landbaserad vindkraft så att den år 2045 *producerar 177 TWh el*. Om den landbaserade vindkraftens fullasttimmar antas vara 3500 timmar per år och densiteten antas vara 5 MW/km<sup>2</sup> blir den totala ytan som behövs för en sådan produktion *10 114 km<sup>2</sup>*.

I avsnitten nedan beskrivs de kriterier och undantagna områden som ligger till grund för att riksintresseutpekandena minst ska utgöra den ytan.

### Vindhastighet

I de föreslagna riksintresseområdena är vindhastigheten minst 7,7 m/s på 200 meters höjd. Kriteriet baseras på att det ska vara goda vindförhållanden på en höjd som är lämplig för de vindkraftverk som byggs idag och flera år framöver.

Energimyndigheten har utgått ifrån New European Wind Atlas mesoskalemodell för årsmedelvind och itererat vindhastighet enligt för att hitta tillräckligt stora områden med bra vindförhållanden som är aktuella för dagens och morgondagens teknik.

### Områdesstorlek

För att ett område ska anses ha nationell betydelse måste det uppfylla ett storlekskrav som innebär att det går att utvinna en viss mängd energi från området. Därför används kriteriet att den byggbara arean ska vara minst 5 km<sup>2</sup> vilket innebär att det minst går att installera cirka 25 MW på områdena.

### Avstånd till ledning och väg

För att hitta områden som inte kräver allt för omfattande utbyggnad av väg och ledning har ett minsta avstånd på 5 km till väg (liten landsväg eller större) eller ledningsnät (stam- eller regionnät) satts som krav. Det är ett avstånd som majoriteten av alla i dagsläget uppförda vindkraftparker ligger inom.

### Undantagna områden

I arbetet med att ta fram riksintressen för vindkraft har vissa markanvändningar *tagits bort ur analysen eftersom de bedöms svåra att förena med vindkraftsetableringar*.

Följande avsnitt beskriver ett antal av de kategorierna av områden som tagits bort.

#### *Sjöar och vattendrag*

I analysen har alla sjöar större än 0,2 km<sup>2</sup> och vattendrag exkluderats. Däremot har Vätern behållits.

#### *Bostäder*

Riksintresseområdena beaktar närboende genom att en buffertzona på 800 meter har lagts på bostäder och samhällsviktig verksamhet. Buffertzonsens radie ska inte ses som ett strikt säkerhetsavstånd utan är ett avstånd som itererats fram för att hitta lagom stora områden för att etablera vindkraft. Avståndet mellan varje park och dess närboende måste i varje enskilt fall avgöras i prövning och kan vara både kortare och längre beroende på de specifika förutsättningarna hos vindkraftverken och platsen.

#### *Övriga undantagna områden*

För att göra riksintressena relevanta för utbyggnad har ytterligare markanvändningar som är svårförenliga med vindkraft exkluderats ur analysen. I Tabell 1 finns kartlagren specificerade men generellt handlar det om att ta bort *områden med fysiska hinder eller områden med*

starkt skydd där det bedömts vara låg sannolikhet att vindkraft skulle kunna bli byggd. Det rör sig om markanvändning från både infrastruktur, natur, kultur, fritid och försvar.

I tabellen nedan redovisas alla de kartunderlag som ingått i analysen för att ta fram nya riksintresseanspråk för landbaserad vindkraft, samt eventuella buffertzoner.

Tabell 1. Kartunderlag som använts i analysen för riksintresseanspråk för landbaserad vindkraft.

Användning i analysen	Markanvändning	Buffertzon [m]
Baslager	All mark i Sverige	
Markanvändning som tagits bort	Försvarsmakten - Område av betydelse på land	
Markanvändning som tagits bort	Försvarsmakten - Riksintresse i havet	
Markanvändning som tagits bort	Försvarsmakten - Riksintresse på land	
Markanvändning som tagits bort	Försvarsmakten - Stoppområde för vindkraft	
Markanvändning som tagits bort	Järnvägsnätet	320 meter
Markanvändning som tagits bort	Riksintresse järnväg	320 meter
Markanvändning som tagits bort	Riksintresse vägnät	300 meter
Markanvändning som tagits bort	Elledningar stamnätet	310 meter
Markanvändning som tagits bort	Stationsområden stamnätet för el	310 meter
Användning i analysen	Markanvändning	Buffertzon [m]
Markanvändning som tagits bort	Naturvårdsavtal Skogsstyrelsen	
Markanvändning som tagits bort	Naturvårdsområde	
Markanvändning som tagits bort	Ramsarområde	
Markanvändning som tagits bort	Riksintresse obruten kust	
Markanvändning som tagits bort	Riksintresse obrutet fjäll	
Markanvändning som tagits bort	Riksintresse friluftsliv	
Markanvändning som tagits bort	Världsarv	
Kriterium	Ledningslinje (maxavstånd)	5 km
Kriterium	Vägnätet (maxavstånd)	5 km
Kriterium	Vindhastighet i m/s (minimihastighet)	7,7 m/s
Tas bort för att räkna ut byggbar area	Vägnätet	50 meter
Tas bort för att räkna ut byggbar area	Befintliga vindkraftverk	300 meter
Tas bort för att räkna ut byggbar area	Öppen våtmark	
Tas bort för att räkna ut byggbar area	Sjöar > 0,2 km <sup>2</sup>	

Användning i analysen	Markanvändning	Buffertzonen [m]
Markanvändning som tagits bort	Fritidshusområde	400 meter
Markanvändning som tagits bort	Byggnad samhällsfunktion	300 meter
Markanvändning som tagits bort	Byggnad industri	300 meter
Markanvändning som tagits bort	Byggnad verksamhet	300 meter
Markanvändning som tagits bort	Småort	800 meter
Markanvändning som tagits bort	Tätort	800 meter
Markanvändning som tagits bort	Byggnader för bostad	800 meter
Markanvändning som tagits bort	Avfalls- och återvinningsanläggningar	
Markanvändning som tagits bort	Campingplats	
Markanvändning som tagits bort	Flygplatsområde	
Markanvändning som tagits bort	Golfbana	
Markanvändning som tagits bort	Grus-, berg- och mineraltäkter	
Markanvändning som tagits bort	Gruvområde	
Markanvändning som tagits bort	Koloniområde	
Markanvändning som tagits bort	Kyrkogårdar och begravningsplatser	
Markanvändning som tagits bort	Motorbana	
Markanvändning som tagits bort	Övrig sport- och idrottsanläggning	
Markanvändning som tagits bort	Skidbacke	

Användning i analysen	Markanvändning	Buffertzonen [m]
Markanvändning som tagits bort	Torvtäcker	
Markanvändning som tagits bort	Riksintresse för flyghinder och influensområde	
Markanvändning som tagits bort	Riksintresse för flygplats	
Markanvändning som tagits bort	Byggnadspunkt	300 meter
Markanvändning som tagits bort	Byggnadsanläggningspunkt	300 meter
Markanvändning som tagits bort	Anläggningsområde	300 meter
Markanvändning som tagits bort	Anläggningsområdespunkt	300 meter
Markanvändning som tagits bort	Riksintresse industriell produktion	
Markanvändning som tagits bort	Naturminne	10 meter för punkter (görs i indata)
Markanvändning som tagits bort	Kulturresevat	
Markanvändning som tagits bort	Nationalpark	
Markanvändning som tagits bort	Natura 2000-områden, Art- och habitatdirektivet	
Markanvändning som tagits bort	Natura 2000-områden, Fågeldirektivet	
Markanvändning som tagits bort	Naturreservat	
Markanvändning som tagits bort	Naturvårdsavtal Naturvårdsverket	



### *Byggbar area*

Det är svårt att veta hur mycket av befintlig produktion som kommer att generationsväxlas och vilka av de utpekade riksintresseområdena som trots allt kommer falla bort i hanteringen av en eventuell projektering, exempelvis i en miljötillståndsprocess. Detta tas höjd för genom att riksintresseutpekandet har en byggbar area som möjliggör utbyggnaden av scenariot Internationell tillväxt.

Vissa riksintresseanspråk för landbaserad vindkraft har delar som redan är bebyggda med vindkraft. Det finns också riksintresseanspråk som består av mindre delar som inte är byggbara men som i stort har bra förutsättningar. *Om den byggbara arean i sådant fall är större än 5 km<sup>2</sup> behålls riksintresset i analysen. För att få fram den byggbara arean har 50 meter runt vägar, 300 meter runt befintliga vindkraftverk, sjöar samt öppen våtmark tagits bort från riksintressets totalarea.*

## Resultat

### *Landbaserad vindkraft*

Den totala arean för utpekade riksintresseanspråk för landbaserad vindkraft blir 13 076,5 km<sup>2</sup> varav 11 094,9 km<sup>2</sup> (ca 85 %) av områdenas yta består av byggbar area. Därmed pekas det ut en yta som gör att scenariot Internationell Tillväxt kan omsättas i praktiken. Majoriteten av ytorna ligger i SE2, följt av SE3. Fördelningen av utpekanden över Sveriges elområden skiljer sig åt men beaktar inte hur behovet av el skiljer sig åt. Detta illustrerar å andra sidan hur intressen som står i konflikt med vindkraft har olika stor utbredning över landet.



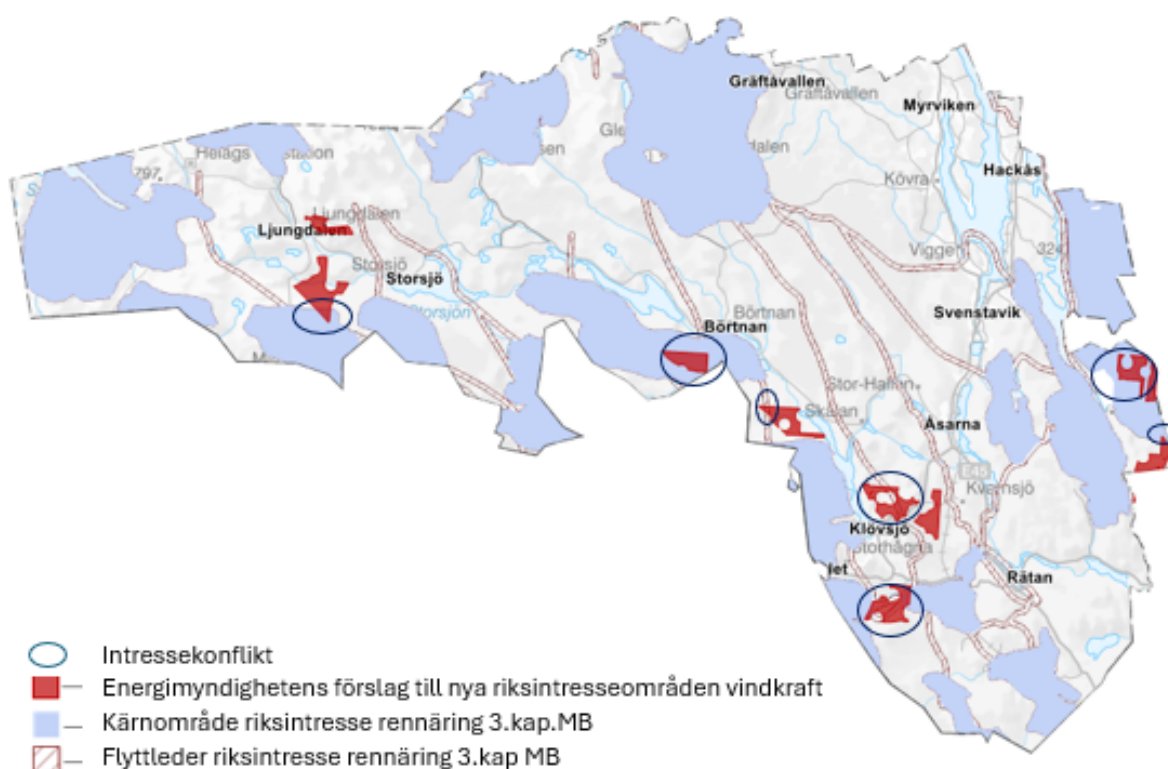
## Bergs kommuns synpunkter

### Energimyndighetens kriterier och metod

Fördelningen av utpekanden inom Sveriges elområden skiljer sig åt, och i förslaget beaktas inte hur behovet av el skiljer sig åt. Kommunen anser att hänsyn ska tas till inom vilket elområde behoven av en ökad elförsörjning finns och utefter det fördela den yta som krävs inom respektive elområde.

Kommunen uppmärksammar att riksintresset för rennäringsen inte har undantagits i analysen och uppmanar Energimyndigheten att korrigera detta. Det finns idag dokumenterade erfarenheter från vindkraftens påverkan på renskötseln under både bygg- och driftfas. Forskare har studerat både hur renen reagerar samt hur renskötseln påverkas av vindkraften. Resultaten visar att både renar och renskötsel påverkas negativt av vindkraft. Graden och arten av påverkan kan dock variera utifrån många olika faktorer.

Då syftet i stort med riksintresseanspråk rennäringsen är att på långsikt kunna bedriva och bevara en traditionell renskötsel går det att ifrågasätta varför denna faktor inte har beaktats av energimyndigheten då så många andra faktorer har inarbetats. Majoriteten av de föreslagna områdena överlappar mer eller mindre med riksintresseanspråk för rennäringsen.



Figur 2 Karta Förslag till riksintresseområden vindkraft tillsammans med riksintresseområden rennäringsen.

När samexistens mellan områden av riksintresse inte kan uppnås avgörs det i prövning enligt 3 kap. 10 § miljöbalken vilken användning som får företräde utifrån att det på lämpligast sätt främjar en långsiktig hushållning med marken, vattnet och den fysiska miljön i övrigt.

Då både vindkraft och rennäringsen, på olika sätt, kan anses främja en långsiktig hushållning med marken, vattnet och den fysiska miljön i övrigt samt att det finns en forskningsgrund som visar svårigheter med samexistens bli frågan snabbt komplex. Exempelvis har Länsstyrelsen Jämtland i efterkommande prövningar av en vindkraftspark hänvisat till att det saknades resonemang kring renarnas vinterbetesområde (riksintresse) som låg inom 5 km

radie från vindkraftsparken. MÖDs (M 847-11) senaste mål ställer sig bakom sakkunnigutlåtande om att betet störs till 100 procent inom själva parken och till 50 procent upp till 3 km från parkens centrum.

## Föreslagna områden för riksintresse vindkraft – kommunens bedömning

Bergs kommun har genomfört en markanvändningsanalys som syftar till att se på möjligheten för olika intressen att samexistera med vindkraft. Utredningen togs fram i samband med framtagande av en energibruksplan och består av en kartläggning utifrån nationella underlag och generella antaganden. Analysen synliggör potentiella markkonflikter och behov av avvägningar mellan olika intressen.

### Metod

Markanvändningsanalysen är baserad på den modell som tagits fram i *Nationell strategi för en hållbar vindkraftsutbyggnad* (Energimyndigheten och Naturvårdsverket 2021). I analysen grupperas konkurrerande markanvändningsintressen i tre klasser beroende på hur känsliga de olika intressena är för vindkraftens omgivningspåverkan. Analysen beaktar även vindresurser samt ett storleksurval vilka ligger i linje med den nationella strategin.

### Gruppering av ingående markanvändningsintressen

Klass 1: Omfattar intressen som bedöms kunna samexistera med vindkraft utan konflikt. Inga tillämpbara markanvändningsintressen inom klass 1 har identifierats inom kommunen och ingår därmed inte i markanvändningsanalysen.

Klass 2: Omfattar intressen där det finns vissa möjligheter till samexistens. Den nationella modellen inkluderar samtliga riksintressen, renbetesområden, allmänna vägar och enstaka byggnader. Dessa markanvändningsintressen har vägts samman i en uppskattning av konfliktpotential med hjälp av influensavstånd.

Klass 3: Omfattar intressen med inga eller små möjligheter till samexistens med vindkraft. Gruppen omfattar områden med lagstadgat skydd som naturreservat, Natura 2000-områden samt områden som redan är ianspråktagna av samlad bebyggelse, större vägar och järnvägar.

Den geografiska utsträckningen av dessa skikt markeras som områden där konfliktpotentialen per definition är den allra högsta i skalan och där lokalisering av vindkraft avråds, oavsett hur få eller hur många intressen som överlappar varandra.

### Tillämpning av modellen utifrån lokala förutsättningar

Bergs kommun har gjort egna klassificeringar av ingående markanvändningsintressen där kommunen frångått den nationella klassificeringen för tre intressen.

I den nationella modellen anser man att riksintresse för rennäring och rennäringens åretruntmarker grupperas till klass 2, vilken omfattar intressen där det finns vissa möjligheter till samexistens. Kommunen har gjort en annorlunda bedömning och flyttat dessa intressen till klass 3, vilken omfattar intressen med inga eller små möjligheter till samexistens. Anledningen är att kommunen anser att rennäringen är en viktig näring inom kommunen, och därför inte vill äventyra renskötselns långsiktiga förutsättningar.

Kommunen bedömer även att bostäder ska grupperas till klass 3 i stället för klass 2 enligt den nationella modellen. Applicering av buffertzoner har gjorts för byggnader och infrastruktur för att ta hänsyn till de risker som kan förekomma vid korta avstånd. Buffertzoner för byggnader har satts till 800 m, även om det inte säkerställts att byggnaden används som bostad. Avstånd från större vägar och järnvägar uppgår till 250 m (skyddsavstånd väg 8 kap. 2 § PBL). Dessa zoner utgör i analysen fasta gränser inom vilka vindkraft ej bör tillkomma.

## Utfall

Markanvändningsanalysen illustrerar risken för intressekonflikt mellan vindkraft och andra markanvändningsintressen. Risken beräknas utifrån antalet intressen och avståndet till dem. Fler intressen indikerar högre risk, liksom kortare avstånd. En plats där flera olika markanvändningsintressen konkurrerar om utrymme indikerar därmed hög risk, medan en plats med få utpekade intressen och större avstånd från konkurrerande markanvändningsintressen indikerar låg risk. Eftersom olika markanvändningsintressen är olika känsliga för vindkraftens omgivningspåverkan tar analysen också hänsyn till skillnader i möjlighet till samlokalisering.

De intressen som grupperats till klass 3, områden med intressen där kommunen bedömer att inga eller små möjligheter till samexistens finns redovisas nedan i mörkblått. Den geografiska utsträckningen av dessa intressen kommer att markeras som områden där konfliktpotentialen är som allra högst. Inom dessa områden avser kommunen att inte tillåta någon vindkraftsetablering oavsett hur få eller hur många intressen som överlappar varandra.



Figur 2 Kartbild som visar områden av klass 3.

## Fjällnära skog

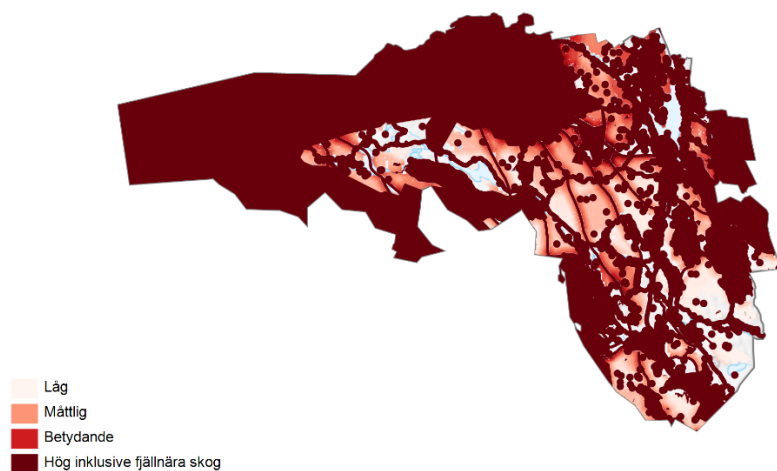
Den fjällnära skogen ger plats åt en unik kulturhistoria med berättelser om hur människan nyttjat naturen. Att dessa värden får bevaras i ett obrutet landskap och inte enbart genom till exempel mindre hänsynsytor är av stor vikt för det kulturella arvet.

Den fjällnära skogen är även viktig för den samiska kulturen. Då skogen vuxit långsamt med en begränsad påverkan av skogsbruk finns tillgång till mark- och hänglav vilket är viktiga förutsättningar för renskötseln. Utöver de biologiska och kulturella värdena finns i fjällskogarna stora friluftslivs- och rekreationsvärden.

Kommunen bedömer med grund i dessa värden att det den fjällnära skogen har små eller inga möjligheter till samexistens med storskalig vindkraft. Fjällnära skog har därför inkluderats i områden med hög konfliktpotential.

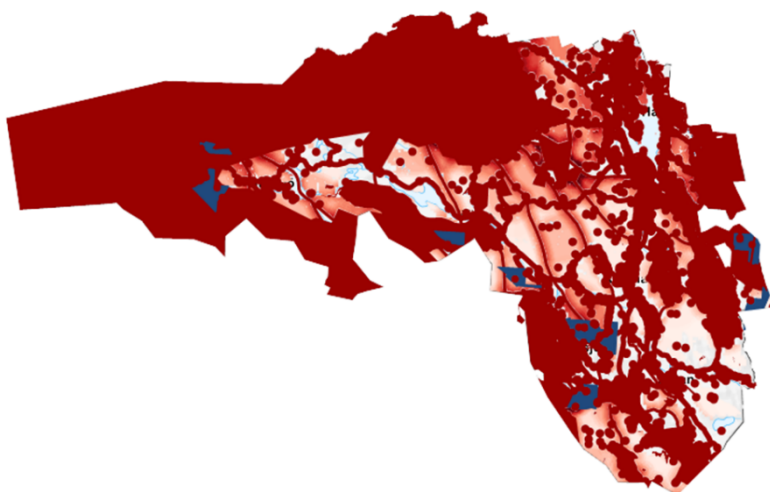
Analysens utfall visas indelat i fyra klasser beroende på potentiella risker för intressekonflikter. I ytorna som kartbilden nedan redovisar uppfyller också kraven på tillräckliga vindresurser. Större sjöar och vattendrag är exkluderade. Låg och måttlig potential avser ytor där kommunen närmare bedömer om det finns möjligheter för

lokalisering av vindkraft. Ytor som klassats inom betydande eller hög konfliktpotential bedöms ha små eller inga förutsättningar för vindkraftsetableringar.



Figur 4 Karta över områden med potentiell risk för intressekonflikt med storskalig vindkraft, inklusive fjällnära skog

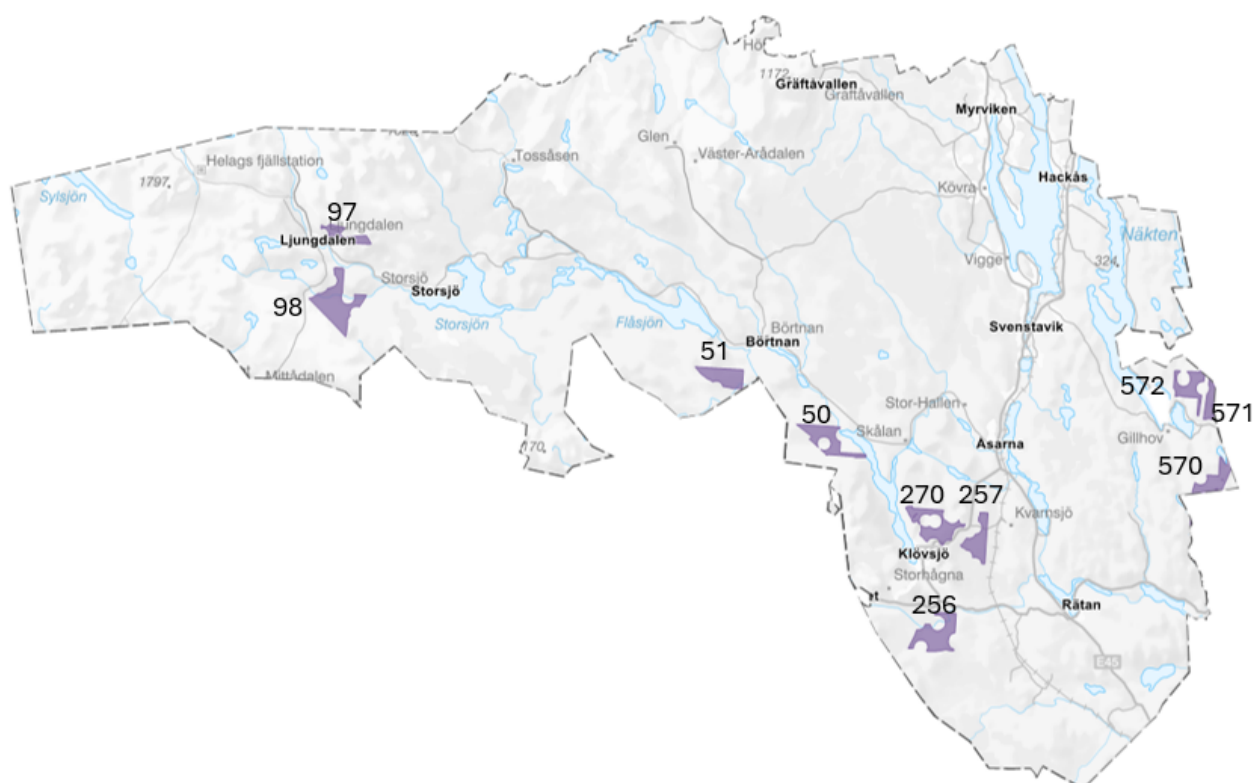
Figur 5 Kartbild som visar markanvändningsanalys samt nya förslag till riksintressen vindkraft.



När man sammanställer kommunens markanalys med de föreslagna områdena för riksintresse vindkraft, ser man att majoriteten ligger inom områden för klass 3 där kommunens analys visar på små eller inga förutsättningar till samexistens med vindkraft.

Vidare anser kommunen att Energimyndigheten bör överväga buffertzoner till fler av det undantagna markområden, exempelvis riksintresse för obrutet fjäll.

## Intressekonflikter per område – kommunens bedömning



Figur 3 Kartbild föreslagna områden för riksintresse vindkraft med numrering.

### Område 50

- Berör flyttled för riksintresse rennärings.
- Angränsar till friluftsliv 3 kap samt friluftsliv 4.kap.
- Inom området finns även flera nyckelbiotoper med höga naturvärden.

Kommunen anser området komplicerat och anser att området åtminstone bör begränsas mot riksintresse rennärings flyttled i väster. Kommunen ser svårigheter i att vidare kunna pröva området i relation till MÖDs (M 847-11), gällande om att betet störs till 100 procent inom själva parken och till 50 procent upp till 3 km från parkens centrum. Kommunen vill därför vidare påpeka att rennärings kan komma att påverkas av detta område ur två vinklar, då det är beläget mellan två flyttleder av riksintresse för rennärings.

### Område 51

- Ligger som helhet inom kärnområde för riksintresse rennärings.
- Inom området finns flera nyckelbiotoper och områden med troligt höga naturvärden.

Kommunen bedömer att området inte är lämpligt för vindkraft. Forskningen visar att vindkraft leder till stora konsekvenser för renskötseln. Den huvudsakliga effekten av vindkraft är renarnas undvikelse och de huvudsakliga konsekvenserna är betesbortfall, minskad användning av områden, sämre betesro och minskad flexibilitet. Kommunen anser att rennärings är en viktig näring inom kommunen, och vill därför inte vill äventyra renskötselns långsiktiga förutsättningar.

### Område 97

- Ligger till stor del inom rennäringens åretruntmarker där kommunen bedömt att samexistens med vindkraft är svår.
- Ligger i direkt anslutning till riksintresse obrutet fjäll, friluftsliv 3.kap, friluftsliv 4.kap, inom riksintresse för skyddade vattendrag, naturvård samt inom den fjällnära skogen vilket medför värdefulla naturområden med höga naturvärden. Länsstyrelsen i Jämtland har även påbörjat naturreservatsbildning som berör området.

Med grund i det många intressekonflikterna samt möjlighet för dessa intressen att samexistera med vindkraft bedömer kommunen att vindkraft inte är den lämpligaste markanvändningen för platsen. En vindkraft etablering skulle äventyra flera av de andra intressena på platsen.

### Område 98

- Ligger inom riksintresse naturvård, skyddade vattendrag, friluftsliv 3 kap och 4 kap, åretruntmarker och riksintresse för rennäringen samt inom den fjällnära skogen vilket medför värdefulla naturområden med höga naturvärden.

Med grund i det många intressekonflikterna samt möjlighet för dessa intressen att samexistera med vindkraft bedömer kommunen att vindkraft inte är den lämpligaste markanvändningen för platsen. En vindkraft etablering skulle äventyra flera av de andra intressena på platsen.

### Område 256

- Ligger till största del inom riksintresse rennäringen, berör två kärnområden samt två flyttleder.
- Ligger inom riksintresse för naturvård, kulturmiljö, samt friluftsliv 4kap.
- Ligger i direktanslutning till friluftsliv 3. Kap.
- Inom området finns även flera nyckelbiotoper med höga naturvärden.

Kommunen bedömer inte området som lämpligt för vindkraft. Forskningen visar att vindkraft leder till stora konsekvenser för renskötseln. Den huvudsakliga effekten av vindkraft är renarnas undvikelse och de huvudsakliga konsekvenserna är betesbortfall, minskad användning av områden, sämre betesro och minskad flexibilitet. Kommunen anser att rennäringen är en viktig näring inom kommunen, och vill därför inte vill äventyra renskötselns långsiktiga förutsättningar. Kommunen ser svårigheter i att vidare kunna pröva området i relation till MÖDs (M 847-11), gällande om att betet störs till 100 procent inom själva parken och till 50 procent upp till 3 km från parkens centrum då det föreslagna området ligger mellan två lyttleder av riksintresse för rennäringen.

### Område 257 och 270

- Ligger inom riksintresse kulturmiljö sam flyttled för riksintresse rennäring.
- Angränsar mot riksintesse friluftsliv kap 3 och 4.
- Ligger inom och i direkt anslutning till område för rastbete för rennäringen.
- Inom områdena finns flera nyckelbiotoper och områden med troligt höga naturvärden.

Kommunen bedömer inte området som lämpligt för vindkraft. Forskningen visar att vindkraft leder till stora konsekvenser för renskötseln. Den huvudsakliga effekten av vindkraft är renarnas undvikelse och de huvudsakliga konsekvenserna är betesbortfall, minskad användning av områden, sämre betesro och minskad flexibilitet. Kommunen anser att rennäringen är en viktig näring inom kommunen, och vill därför inte vill äventyra renskötselns långsiktiga förutsättningar. Kommunen ser svårigheter i att vidare kunna pröva området i relation till MÖDs (M 847-11), gällande om att betet störs till 100 procent inom själva parken



och till 50 procent upp till 3 km från parkens centrum då det föreslagna området ligger mellan två lyttleder av riksintresse för rennäringen.

#### *Område 570*

- Ligger inom och/eller i direkt anslutning till riksintresse rennäring.
- Inom områdena finns nyckelbiotoper och områden med troligt höga naturvärden.

Kommunen bedömer att den del av det föreslagna området som ligger inom Bergs kommun skulle kunna få stor påverkan på rennäringen.

#### *Område 571 samt 572*

- Ligger som helhet inom kärnområde riksintresse rennäring.
- Inom områdena finns nyckelbiotoper och områden med troligt höga naturvärden.

Kommunen bedömer med grund i både forskning och erfarenheter från renskötare att området inte är lämpligt för vindkraft. Forskningen visar att vindkraft leder till stora konsekvenser för renskötseln. Den huvudsakliga effekten av vindkraft är renarnas undvikelse och de huvudsakliga konsekvenserna är betesbortfall, minskad användning av områden, sämre betesro och minskad flexibilitet. Kommunen anser att rennäringen är en viktig näring inom kommunen, och vill därför inte vill äventyra renskötselns långsiktiga förutsättningar.

## Sammanfattning kommunens synpunkter

Fördelningen av utpekanden inom Sveriges elområden skiljer sig åt, och i förslaget beaktas inte hur behovet av el skiljer sig åt. Kommunen anser att hänsyn ska tas till inom vilket elområde behoven av en ökad elförsörjning finns och utefter det fördela den yta som krävs inom respektive elområde.

Vidare anser kommunen att Energimyndigheten bör överväga buffertzoner till fler av det undantagna markområden, exempelvis riksintresse för obrutet fjäll.

Kommunen uppmanar Energimyndigheten att inkludera riksintresset för rennäringen i de undantagna markområdena och revidera de föreslagna riksintresseområdena därefter. Majoriteten av de föreslagna riksintresseområdena för vindkraft inom Bergs kommun ligger inom eller i anslutning till marker som är viktiga för rennäringens bedrivande. Inom de föreslagna riksintresseområdena finns även flera områden med höga naturvärden.

Kommunen ser generellt svårigheter i vidare prövningar inom de föreslagna riksintresseområdena för vindkraft, grundat i den fastslagna påverkan vindkraften har på rennäringens bedrivande. Att hitta tillräckliga skyddsåtgärder och/eller kompensationsåtgärder för vindkraftsparker inom kärnområde för rennäringen har kommunen svårigheter att se som möjligt. Kommunen ser även vissa svårigheter i vidare prövningar i de områden som omfattas av höga naturvärden.





Ert ärendenummer  
2025-208827

Mottagare  
Energimyndigheten

## Remiss/Samråd: Förslag till riksintresseanspråk för land- och havsbaserad vindkraft, t.o.m. 14/11 (18/12)

Bräcke kommun tackar för möjligheten att lämna synpunkter på Energimyndighetens förslag till nya områden för riksintressen för vindbruk. Kommunen har tagit del av samrådshandlingen och vill härmed framföra ett antal synpunkter och invändningar utifrån lokala förhållanden, planeringsunderlag och invånarnas perspektiv.

### Rennäringens riksintresse och rättspraxis

Stora delar av Bräcke kommun omfattas av riksintresse för rennäring enligt miljöbalken 3 kap. 5 §. Trots detta saknas i samrådshandlingen en tydlig redovisning av hur detta riksintresse har vägts mot vindbrukets. Bräcke kommun har tidigare berörts av rättsfall där domstolar bedömt att rennäringens intressen väger tyngre än vindkraftsintresset.

I mål M 9258-17 i Mark- och miljööverdomstolen vid Svea hovrätt (MÖD 2019:5) konstaterades att en planerad vindkraftsetablering skulle påtagligt försvåra rennäringens bedrivande, och tillstånd nekades. Ett mer lokalt exempel är Mark- och miljödomstolens avslag på SCA:s överklagan om att få bygga en vindkraftspark i Bräcke och Ragunda kommuner, där domstolen bedömde att rennäringens riksintresse vägde tyngre än vindbrukets.

Rennäringen påverkas inte bara av enskilda projekt, utan av kumulativa effekter från vindkraft, skogsbruk, rovdjur, infrastruktur och klimatförändringar. Renarna undviker områden där vindkraftverk är synliga, vilket försämrar betesron och tillgången till föda. Klimatförändringar har redan försvårat vinterbete, bland annat genom att isskorpor bildas över marklaven, vilket gör att renarna får svårare att tillgodose sitt energibehov.

Bräcke kommun anser att dessa samverkande faktorer måste beaktas i avgränsningen av riksintresseområden. Renskötseln kräver sammanhängande betesområden, låg störningsnivå och möjlighet till traditionell markanvändning, medan storskalig vindkraft innebär fysisk exploatering, buller och visuell påverkan som riskerar att påtagligt försvåra rennäringens bedrivande. Kommunen har i sitt förslag till översiktsplan valt



att undanta riksintressen för rennärning från områden utpekade för vindkraft, eftersom dessa två riksintressen är oförenliga.

Utöver de formellt utpekade riksintresseområdena finns även andra funktionellt viktiga områden för renskötseln, såsom flyttleder, kalvningsland, vinterbetesmarker och störningskänsliga passager, som inte alltid är kartlagda. Dessa bör också beaktas i planeringen.

Enligt miljöbalken ska riksintressen som är oförenliga vägas mot varandra, och det som bäst främjar en långsiktigt god hushållning med mark och vatten ska ges företräde. Dessutom trädde lagen (2022:66) om konsultation i frågor som rör det samiska folket i kraft 2022, med syfte att säkerställa samernas rätt till delaktighet i beslutsprocesser och stärka deras inflytande i frågor som särskilt berör dem.

Bräcke kommun konstaterar att Sametinget har fått remissen, men det är oklart om berörda samebyar har involverats i samrådet. Kommunen anser att Energimyndigheten bör:

- Undanta områden som är utpekade som riksintresse för rennärning från riksintresse för vindbruk.
- Undanta även andra områden som är viktiga för renskötseln, såsom flyttleder och kalvningsland.
- Samråda med berörda samebyar och Sametinget, i enlighet med lagen om konsultation (2022:66).
- Redovisa hur avvägningen mellan riksintressen har gjorts, och hur rennäringens behov har beaktats i underlaget.

### **Dokumenterad lokal acceptans**

Under samrådsprocessen kring Bräcke kommuns översiktsplan inkom ett stort antal synpunkter från medborgare. Av dessa var cirka 98 % negativa till vindkraft. Detta visar tydligt att lokal acceptans för storskalig vindkraftsutbyggnad är mycket låg.

Acceptans är en grundläggande förutsättning för en hållbar omställning. När beslut om riksintresse fattas utan hänsyn till lokal opinion riskerar det att underminera både förtroendet för processen och möjligheten att genomföra omställningen på ett rättvist sätt. Vi uppmanar Energimyndigheten att väga in lokal acceptans som en viktig faktor i bedömningen av riksintresse för vindbruk.



## Hänsyn till kungsörn vid planering av riksintresseområden

Bräcke kommun har dokumenterad förekomst av kungsörn, en fridlyst och särskilt skyddad art enligt artskyddsförordningen. Enligt Artportalen har det gjorts 93 fynd mellan 2013 och 2023 samt 102 fynd mellan 2015 och 2025, med geografiskt utspridd förekomst i kommunen – inklusive inom områden som föreslås som riksintresse för vindbruk. Fynden visar att arten förekommer regelbundet, även om det inte går att avgöra exakt antal revir utifrån observationerna.

I Länsstyrelsen i Jämtlands läns strategi för kungsörn och vindkraft (Diarienummer 511-3703-2016) framgår att Bräcke kommun är inringad som ett område där kunskapen om kungsörnsrevir är låg. Revirgränser och boplatser är inte tillräckligt kartlagda, vilket kräver försiktighet i planeringen. Naturvårdsverket anger att skyddsavstånd på 2–3 kilometer till boplatser bör tillämpas för kungsörn och havsörn, enligt praxis i domstol. I deras faktablad om fåglar och vindkraft framgår att:

- Kärnområden har en radie på 1,3–3,1 km
- Hemområden sträcker sig upp till 4,7 km
- Jaktområden under häckningstid kan vara så stora som 9,4 km

Mot denna bakgrund anser Bräcke kommun att Energimyndigheten, innan riksintresseområden pekas ut i kommunen, bör:

- Genomföra eller inhämta en aktuell inventering av kungsörnsrevir i samråd med Länsstyrelsen och kungsörnsgruppen.
- Analysera fynd från Artportalen i relation till föreslagna riksintresseområden.
- Tillämpa försiktighetsprincipen enligt miljöbalken 2 kap. 3 §, särskilt i områden med dokumenterad örnnärvaro men låg kunskap om revir.
- Undanta områden med tät förekomst av fynd från riksintresse tills revirstatus är klarlagd.
- Redovisa hur artskyddet har beaktats i underlaget för riksintresse, inklusive skyddsavstånd enligt Naturvårdsverkets och Vindvals rekommendationer.

Det finns även dokumenterade fynd av andra rovfåglar i kommunen, såsom havsörn, ormvråk, fiskgjuse, duvhök och sparvhök, vilket ytterligare understryker behovet av ekologisk hänsyn i planeringen.



## Scenarioval

Energimyndigheten har i sin analys utgått från scenariot internationell tillväxt, vilket är det mest expansiva och energikrävande av de fyra scenarier som presenteras i myndighetens långsiktiga analys. Vi ifrågasätter att detta scenario används som enda underlag för utpekande av riksintresse för vindbruk, eftersom det riskerar att överskatta framtida elbehov och leda till överexploatering av områden med höga natur- och kulturvärden. Energimyndigheten skriver själva att inget scenario är mer sannolikt än något annat. Därför bör samtliga scenarier vägas in – särskilt de som bygger på lokal miljöhänsyn och regional försörjning – för att ge en mer balanserad och realistisk bild av framtida behov.

## Lokalt planeringsunderlag och avstånd till bostäder

Bräcke kommun har i sin översiktsplan föreslagit ett minsta avstånd på 1 000 meter mellan vindkraftverk och bostäder. Detta avstånd har valts utifrån lokala förhållanden, där landskapsbild, tystnad, boendemiljö, topografi och vinterförhållanden spelar stor roll. Samtidigt har kommunen tagit emot ett mycket stort antal synpunkter om vindkraft under samrådet, varav en överväldigande majoritet varit negativa. Mot denna bakgrund är det inte säkert att avståndet på 1 000 meter kommer att behållas i den slutliga översiktsplanen.

Energimyndigheten har i sitt underlag valt att använda en buffertzon på 800 meter från bostäder och samhällsviktig verksamhet vid utpekande av riksintresseområden för vindbruk. Enligt myndighetens egen beskrivning är detta avstånd inte baserat på buller, hälsa eller rättsliga principer, utan har "itererats fram för att hitta lagom stora områden". Bräcke kommun ifrågasätter detta tillvägagångssätt och anser att det strider mot försiktighetsprincipen i miljöbalken (2 kap. 3 §).

Naturvårdsverket anger att riktvärdet för buller från vindkraftverk vid bostäder är 40 dBA ekvivalentnivå. För moderna vindkraftverk med totalhöjd på 240 meter, vilket är aktuellt i Bräcke kommun, visar bullerberäkningar att avstånd på 1 000–1 500 meter ofta krävs för att hålla sig under detta riktvärde – särskilt i områden med låg bakgrundsnivå och äldre bostadsbestånd utan särskild ljudisolering.

I rättsfallet MÖD 2014:34 (M 4107-14) slog Mark- och miljööverdomstolen fast att det inte är miljömässigt motiverat att föreskriva ett fast avstånd mellan vindkraftverk och bostäder. Istället ska ljudnivån vid bostäder vara det avgörande, och bullervillkor ska säkerställa att olägenheter för människors hälsa inte uppkommer. Domstolen framhöll att teknikutveckling och platsanpassade bullerberäkningar kan möjliggöra kortare avstånd utan



att riktvärden överskrids. Samtidigt visar rättsfallet att 1 000 meter är ett vanligt förekommande avstånd i tillståndsprövningar, vilket ger stöd för kommunens tidigare bedömning.

Trots att riksintresseområden för vindbruk är geografiskt avgränsade, måste Energimyndigheten i sin planering göra antaganden om ljudutbredning. Om dessa antaganden inte tar hänsyn till lokala förhållanden – såsom låg bakgrundsnivå, äldre hus med svag ljudisolering och vinterförhållanden som förstärker ljudspridning – riskerar man att peka ut områden där vindkraft inte kan etableras utan att överskrida riktvärden för buller.

Utöver påverkan på boendemiljöer ser Bräcke kommun en risk att utpekade riksintresseområden för vindbruk nära befintlig bebyggelse kan påverka kommunens möjligheter till inflyttning, etablering av företag och långsiktig utveckling. Osäkerhet kring framtida miljöförhållanden och visuell påverkan från vindkraftverk kan minska attraktiviteten för både boende och investeringar.

Mot denna bakgrund anser Bräcke kommun att:

- Minsta avstånd till bostäder bör vara minst 1 500 meter för vindkraftverk med totalhöjd på 240 meter, som en rimlig försiktighetsåtgärd i planeringsskedet.
- Energimyndigheten bör revidera sin metod för utpekande av riksintresseområden så att den bygger på vetenskapligt underlag, rättspraxis, lokal planering och miljöbalkens försiktighetsprincip.

### **Exploatering utan återbäring – behov av rättvisa och lokal hänsyn**

Bräcke kommun upplever ett omfattande och samlat tryck från statliga och kommersiella aktörer. Förutom planerad vindkraft pekas kommunen ut som genomkorsningsområde för två nya 400 kV-ledningar inom Svenska kraftnäts arbete med reinvestering i transmissionsnätet, det finns dessutom oro för framtida gruvverksamhet, inklusive uranbrytning. Dessa projekt innebär stora ingrepp i landskapet och påverkar både boendemiljöer och framtida utvecklingsmöjligheter.

Samtidigt är Bräcke en av landets ekonomiskt svagaste kommuner, med ett aktivt arbete för att locka nya invånare genom attraktiv boendemiljö och långsiktig samhällsutveckling. Jämtlands län producerar många gånger mer el än det själv använder – enligt Jämtkrafts analys upp till 40 TWh överskott under kommande decennier – men kommunerna i Jämtland får inte del av



vinsten. Elen behövs mest i södra Sverige, men inlandskommuner som Bräcke förväntas stå för en oproportionerligt stor del av utbyggnaden, medan havsbaserad vindkraft stoppats i söder trots minimal visuell påverkan.

Denna obalans skapar en stark känsla av orättvisa bland invånarna, som upplever att kommunen belastas dubbelt – först av själva elproduktionen (vindkraft), och sedan av transmissionsinfrastrukturen (kraftledningar) som krävs för att föra elen söderut. Det underminerar förtroendet för både statliga myndigheter och den gröna omställningen, och riskerar att minska acceptansen för framtida projekt.

Bräcke kommun har ställt sig bakom det regionala målet om en fossilfri region till 2030, men det finns en utbredd oro för att kommunen och dess invånare hamnar i kläm i omställningen. För att säkerställa rättvisa och lokal förankring anser kommunen att utpekandet av ytterligare riksintresseområden måste föregås av:

- En samlad konsekvensanalys av kumulativa effekter från elproduktion, infrastruktur och andra markanspråk.
- En modell för lokal återbäring, där kommuner som bidrar till elförsörjningen också får del av nyttan.
- En fördelning av riksintresseområden som tar hänsyn till lokal belastning, samhällsacceptans och framtida utvecklingsmöjligheter.

## Avslutningsvis

Bräcke kommun anser att utpekandet av riksintresseområden för vindbruk måste ske med större hänsyn till lokala förhållanden, rättsliga riksintressen, ekologiska värden och samhällsacceptans. Vi uppmanar Energimyndigheten att revidera sitt förslag i enlighet med ovanstående synpunkter.

Richard Nilsson  
Kommunstyrelsens ordförande

Malin Johansson  
Kommunsekreterare





Beslutande organ  
Kommunstyrelsen

## § 288 Yttrande: Förslag till riksintresseanspråk för land- och havsbaserad vindkraft

Diarienummer KSK 2025/614

### Kommunstyrelsens beslut

Kommunstyrelsen antar förslag till yttrande, 2025-11-06, som sitt eget.

### Sammanfattning av ärendet

Bräcke kommun har blivit inbjuden av Energimyndigheten att lämna synpunkter på förslag på ny sektorsbeskrivning för riksintresseanspråk för energiproduktion och energidistribution. I samband med det har Energimyndigheten också tagits fram förslag till riksintresseanspråk för landbaserad vindkraft. Bräcke kommuns synpunkter ska lämnas till Länsstyrelsen Jämtlands län, som i sin tur sammanställer synpunkterna från Jämtlands läns kommuner. Sista svarsdag är 14 november, men Bräcke kommun har fått anstånd till 20 november.

Av Bräcke kommuns yttrande framgår att kommunen anser att utpekandet av riksintresseområden för vindbruk måste ske med större hänsyn till lokala förhållanden, rättsliga riksintressen, ekologiska värden och samhällsacceptans.

### Beslutsunderlag

Tjänsteskrivelse, 2025-11-06

Förslag till yttrande, 2025-11-06

Skrivelse från Länsstyrelsen Jämtlands län om insamling av synpunkter,  
2025-10-02

Remissmissiv från Energimyndigheten, 2025-09-25

### Beslutet skickas till

Samhällsbyggnadsavdelningen

Justerande

Utdragsbestyrkande



Länsstyrelsen i Jämtlands län

## REMISSVAR

### Yttrande gällande samråd om förslag till riksintresseanspråk för land- och havsbaserad vindkraft

#### Bakgrund

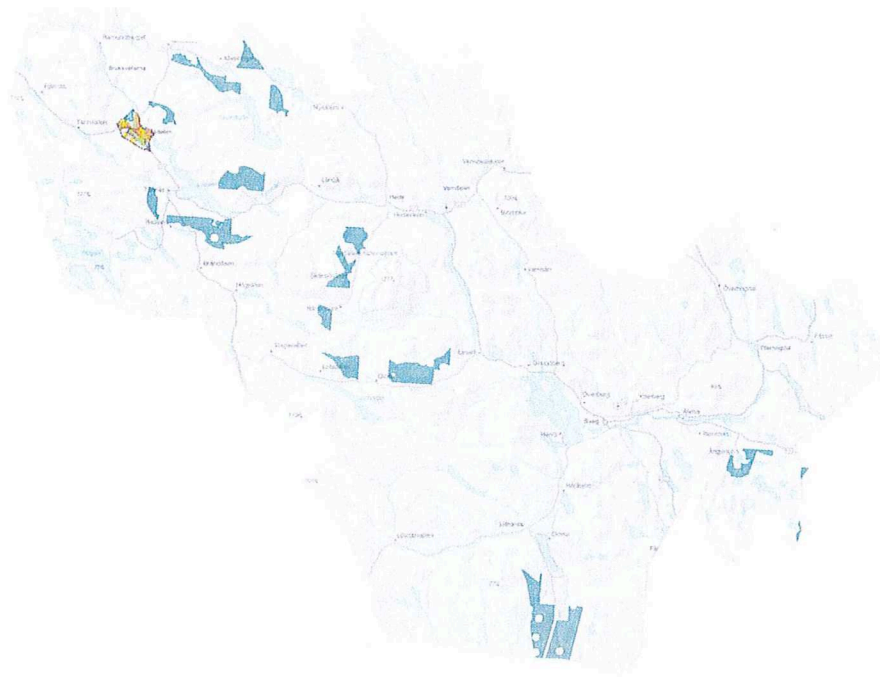
Energimyndigheten är ansvariga för att ta fram områden på land och till havs med särskilt goda vindförutsättningar som är av nationellt intresse för vindkraft. Regeringen har gett Energimyndigheten i uppdrag att ta fram nya riksintressen för energi senast till 25 mars 2026.

Energimyndigheten har tagit fram ett förslag på ny sektors beskrivning för riksintresseanspråk för energiproduktion och energidistribution. I samband med det har Energimyndigheten också tagits fram förslag till riksintresseanspråk för landbaserad vindkraft.

Länsstyrelsen önskar få kommunernas synpunkter på:

- Energimyndighetens sektorsbeskrivning och kriterier som ligger till grund för förslagen till riksintresseanspråk för vindkraft
- Energimyndighetens förslag till riksintresseanspråk för landbaserad vindkraft.

Energimyndigheten har inom Härjedalens kommun identifierat 17 nya områden för riksintresseanspråk vindkraft.



## Härjedalens kommuns synpunkter

### Övergripande synpunkter

Kommunen noterar Energimyndighetens riksintresseanspråk. Huruvida dessa områden verkligen är av riksintresse avgörs i kommande prövningar enligt MB eller planering enligt PBL.

Kommunen har inte för avsikt att detaljplanelägga dessa områden, varför det är osannolikt att riksintresset faktiskt kommer att prövas enligt PBL.

De utpekade områdena strider mot kommunens vindbruksplan. Den kommunala planeringen har inte ens varit en del av Energimyndighetens kriterier. Dessa båda omständigheter är anmärkningsvärda då kommunen lagt resurser på att möta behovet av ett kommunalt ställningstagande gällande vindkraft.

Kommunens ställningstagande enligt MB för eventuella framtida tillståndsprövningar är tydligt. Vi har en modell för att hantera vindkraftsfrågor som bygger på att exploatören presenterar ett projekt som exploatören tror är ekonomiskt och logistiskt genomförbart och där vi tar ställning till lokaliseringen i ett tidigt skede utifrån för oss relevanta faktorer, anspråket blir då en till intet förpliktigande konsumentupplysning om vart det blåser.

Denna metod har tjänat kommunen väl och Härjedalens kommun ser inga motiv till att lägga ut riksintresseanspråk i Härjedalen. Vi motsätter oss därför utpekandet av samtliga 17 områden och kommer i framtida översiktsplanering vara tydlig med kommunens ställningstagande kring anspråken. Vidare ser kommunen inte heller några fördelar att riksintresseanspråk pekas ut. Tekniken utvecklas snabbt och kriterierna blir snabbt inaktuella och är sällan styrande för vindkraftsexploatörer eller ger dem tydliga fördelar i sina prövningar.

#### Energimyndighetens kriterier och metod

Fördelningen av utpekanden inom Sveriges elområden skiljer sig åt, och i förslaget beaktas inte hur behovet av el skiljer sig åt. Kommunen anser att det är fel att så mycket områden har pekats ut i elområde 2, där Härjedalen ingår, när huvuddelen av elen konsumeras inom elområde 3 och 4.

Kommunen anser att hänsyn ska tas till inom vilket elområde behoven av en ökad elförsörjning finns och utefter det fördela den yta som krävs inom respektive elområde. Hänsyn bör också tas till att det redan produceras väldigt mycket el i Härjedalen, både från vindkraft och vattenkraft. Det saknas analys av hur energibehovet ser ut inom Härjedalen i framtiden. Redan idag produceras mycket mer el än vad som förbrukas. Hänsyn behöver också tas till hur elen ska kunna distribueras till de områden där behoven är störst.

Med vänliga hälsningar



Lars-Gunnar Nordlander  
Kommunstyrelsens ordförande

0680-161 20

[Lars-Gunnar.Nordlander@herjedalen.se](mailto:Lars-Gunnar.Nordlander@herjedalen.se)

## Kommunstyrelsen

Plats och tid	Avaviken Dvårsätt, onsdagen den 10 december 2025 kl 17:45		
Beslutande	Ledamöter Maria Jacobsson (S), Ordförande Carl-Oscar Fransson (M), 1:e vice ordförande Karin Jonsson (C), 2:e vice ordförande Peter Grundström (S) tjug ers för Mikael Karlsson (S) Annika Hansson (S) Monica Dahlén (S) Magnus Bjurling (C) tjug ers för Karin Bångman (-) Kjell Sundholm (KD) Nina Andersson (C) tjug ers för Mats Mathiasson (C) Andreas Karlsson (C) Ronny Karlsson (SD) Eva Ljungdahl (MP) tjug ers för Marie Svensson (V)		
Övriga närvarande	Tomas Jonsson, kommundirektör Billy Gihuri, nämndsekreterare		
Justerare	Kjell Sundholm (KD) och Andreas Karlsson (C)		
Justeringens plats och tid	Direkt justering, genom digital signering.		
Underskrifter			
	Sekreterare	Billy Gihuri	Paragrafer § 253
	Ordförande	Maria Jacobsson (S)	
	Justerare	Kjell Sundholm (KD) och Andreas Karlsson (C)	

### ANSLAG/BEVIS

Protokollet är justerat. Justeringen har tillkännagivits genom anslag.

Nämnd/styrelse	Kommunstyrelsen		
Sammanträdesdatum	2025-12-10		
Datum då anslaget sätts upp	2025-12-11	Sista dag för överklagan	2026-01-05
Förvaringsplats för protokollet	Kommunhuset i Krokom, kansliavdelningen		

## Kommunstyrelsen

### Ärendelista

Ks § 253 Dnr 2025-000281

Yttrande - Remiss av Energimyndighetens riksintresseanspråk för  
vindkraft .....3

**Kommunstyrelsen**

Ks § 253

Dnr 2025-000281

**Yttrande - Remiss av Energimyndighetens  
riksintresseanspråk för vindkraft**

**Kort sammanfattning**

Krokoms kommun tackar för möjligheten att lämna synpunkter på Energimyndighetens förslag till nya riksintresseområden för vindbruk. Kommunen har tagit del av underlaget och vill framföra följande synpunkter utifrån lokala förhållanden, planeringsunderlag och invånarnas perspektiv.

**Kommunstyrelsens beslut**

1. Kommunstyrelsen antar nedanstående yttrande och överlämnar det till länsstyrelsen i Jämtlands län.

**Avstår**

Carl-Oscar Fransson (M) avstår och deltar inte i beslut på punkten 2 i Monica Dahléns (S) förslag om tillägg.

**Yttrande**

1. Rennäringens riksintresse

Stora delar av Krokoms kommun omfattas av riksintresse för rennäring enligt miljöbalken 3 kap. 5 §. Vindkraft påverkar renskötseln genom störningar, fragmentering av betesområden och kumulativa effekter tillsammans med skogsbruk, rovdjur och klimatförändringar. Kommunen anser att områden utpekade som riksintresse för rennäring ska undantas från riksintresse för vindbruk, att flyttleder och kalvningsland beaktas, samt att samråd sker med samebyar och Sametinget.

2. Lokal acceptans

Samråd kring kommunens översiktsplan har visat stor skepsis mot storskalig vindkraft. Lokal acceptans är avgörande för en rättvis och hållbar omställning. Energimyndigheten bör väga in lokal opinion vid utpekande av riksintresseområden.



## Kommunstyrelsen

### 3. Ekologiska värden

Storskalig vindkraftsutbyggnad riskerar att påverka känsliga naturmiljöer genom habitatförlust, fragmentering och störningar för arter som är beroende av sammanhängande landskap. Dessa miljöer är avgörande för klimatreglering, vattenrening och rekreation, och deras förlust kan få långsiktiga negativa effekter på både natur och samhälle. Krokoms kommun vill betona vikten av att bevara biologisk mångfald och ekosystemtjänster vid planering av vindkraft.

### 4. Scenarival

Energimyndigheten använder endast scenariot 'internationell tillväxt'. Kommunen anser att samtliga scenarier bör vägas in för en balanserad bedömning av framtida elbehov.

### 5. Avstånd till bostäder

Krokoms kommun föreslår ett minsta avstånd på 1 500 meter för vindkraftverk med totalhöjd på 240 meter. Energimyndighetens buffert på 800 meter är otillräcklig och strider mot försiktighetsprincipen.

### 6. Turism och friluftsliv

Vindkraft riskerar att minska attraktionskraften för besöksnäringen och friluftslivet. Kommunen vill värna om landskapsbild, tystnad och rekreationsområden.

### 7. Kulturmiljöer och naturvärden

Områden med höga kultur- och naturvärden, inklusive Natura 2000 och riksintressen för kulturmiljö, ska undantas från vindkraftsutbyggnad.

8. Vi vill inte ha utpekade riksintressen för vindbruk i vår kommun eftersom vi värnar det lokala självbestämmandet - vårt kommunala veto och rätten att säga nej till vindkraft i dessa områden i framtiden. Det kommunala vetot kommer att starkt försvagas när Energimyndigheten pekar ut markområden för riksintressen. Vi begär därför att Energimyndigheten omprövar och utesluter föreslagna områden i Krokoms kommun.

9. Att rennäringens riksintressen ska ges högsta prioritet vid all planering och bedömning av vindkraftsetableringar i Krokoms kommun.

10. Att områden som utgör riksintresse för rennäring, inklusive flyttleder och kalvningsland, inte ska pekas ut som riksintresse för vindbruk.

11. Att samebyarnas egna bedömningar och samiska rättigheter ska tillmätas särskilt stor betydelse i kommunens ställningstaganden.



## Kommunstyrelsen

12. Att dialog med berörda samebyar ska ske tidigt, kontinuerligt och på ett sådant sätt att den ger faktisk möjlighet att påverka kommunens beslut.

13. Vi värnar det kommunala vetot och anser att det är kommunen själva som ska göra avvägningar om markanvändning.

14. Krokoms kommun ska fortsatt var en del av den gröna omställningen.

### Avslutning

Krokoms kommun uppmanar Energimyndigheten att revidera sitt förslag med större hänsyn till lokala förhållanden, samhällsacceptans, rennäring, ekologiska värden och rättvisa i den gröna omställningen.

### Underlag för beslut

Tjänsteutlåtande 2025-12-03

Sektorsbeskrivning-riksintressesamrad

Remiss av Energimyndighetens sektorsbeskrivning och riskintresseanspråk för vindkraft

### Förslag som läggs på mötet samt de som yttrar sig

Ronny Karlsson (SD) lämnar ett förslag om tillägg i fyra punkter enligt följande:

1. Ett klargörande att de nu utpekade områdena är helt olämpliga för vindbruk eftersom det kolliderar med riksintresse för rennäring. De båda verksamheterna är oförenliga.
2. Att det också kolliderar med redan befintligt riksintresse för vattenbruk
3. Att ett av de utpekade områdena i dag är en populär idrottsanläggning för skidåkning, ett utpekande av detta område förhindrar all framtida fortsatta utveckling för skidåkning i detta område, berget går som bekant inte att flytta på.
4. Vi vill inte ha utpekade riksintressen för vindbruk i vår kommun eftersom vi värnar det lokala självbestämmandet - vårt kommunala veto och rätten att säga nej till vindkraft i dessa områden i framtiden. Det kommunala vetot kommer att starkt försvagas när Energimyndigheten pekar ut markområden för riksintressen. Vi begär därför att Energimyndigheten omprövar och utesluter föreslagna områden i Krokoms kommun.

Carl-Oscar Fransson (M) föreslår bifall till punkten 1 och 4 i Ronny Karlssons (SD) förslag om tillägg samt föreslår avslag till punkten 2 och 3 i Ronny Karlssons (SD) förslag om tillägg.

## Kommunstyrelsen

Kjell Sundholm (KD) föreslår bifall till Carl-Oscar Franssons (M) förslag.

Monica Dahlén (S) föreslår avslag till Ronny Karlssons (SD) förslag.

Eva Ljungdahl (MP) lämnar förslag om tillägg i fem punkter enligt följande:

1. Att rennäringens riksintressen ska ges högsta prioritet vid all planering och bedömning av vindkraftsetableringar i Krokoms kommun.
2. Att områden som utgör riksintresse för rennäring, inklusive flyttleder och kalvningsland, inte ska pekas ut som riksintresse för vindbruk.
3. Att samebyarnas egna bedömningar och samiska rättigheter ska tillmätas särskilt stor betydelse i kommunens ställningstaganden.
4. Att dialog med berörda samebyar ska ske tidigt, kontinuerligt och på ett sådant sätt att den ger faktisk möjlighet att påverka kommunens beslut.
5. Att kommunen tydligt markerar att den gröna omställningen inte får ske på bekostnad av rennäringens långsiktiga förutsättningar eller samernas urfolksrättigheter.

Carl-Oscar Fransson (M) föreslår bifall till punkten 1 till 4 i Eva Ljungdahls (MP) förslag om tillägg.

Ronny Karlsson (SD) föreslår avslag till punkten 5 i Eva Ljungdahls (MP) förslag om tillägg.

Monica Dahlén (S) lämnar förslag om tillägg i två punkter enligt följande:

1. Vi värnar det kommunala vetot och anser att det är kommunen själva som ska göra avvägningar om markanvändning.
2. Krokoms kommun ska fortsatt var en del av den gröna omställningen.

Carl-Oscar Fransson (M) föreslår bifall till punkten 1 i Monica Dahléns (S) förslag om tillägg.

Ronny Karlsson (SD) föreslår avslag till punkten 2 i Monica Dahléns (S) förslag om tillägg.

Karin Jonsson (C) föreslår bifall till Monica Dahléns (S) förslag.

Andreas Karlsson (C) yttrar sig.

### Beslutsgång

Det finns ett förslag, grundförslaget.

Till det har Ronny Karlsson (SD) lämnat ett förslag om tillägg i fyra punkter.

Eva Ljungdahl (MP) har lämnat ett förslag om tillägg i fem punkter.

Monica Dahlén (S) har lämnat ett förslag om tillägg i två punkter.

Ordförande ställer först fråga på bifall till grundförslaget.

## Kommunstyrelsen

Efter fråga finner ordförande att kommunstyrelsen bifaller det.

Ordförande ställer sedan fråga på punkten 1 i Ronny Karlssons (SD) förslag om tillägg.

Efter fråga finner ordförande att kommunstyrelsen avslår punkten 1 i Ronny Karlssons (SD) förslag.

Ordförande ställer sedan fråga på punkten 2 i Ronny Karlssons (SD) förslag om tillägg.

Efter fråga finner ordförande att kommunstyrelsen avslår punkten 2 i Ronny Karlssons (SD) förslag.

Ordförande ställer sedan fråga på punkten 3 i Ronny Karlssons (SD) förslag om tillägg.

Efter fråga finner ordförande att kommunstyrelsen avslår punkten 3 i Ronny Karlssons (SD) förslag.

Ordförande ställer sedan fråga på punkten 4 i Ronny Karlssons (SD) förslag om tillägg.

Efter fråga finner ordförande att kommunstyrelsen avslår punkten 4 i Ronny Karlssons (SD) förslag.

Votering är begärd och skall verkställas.

Följande propositionsordning fastställs

Ja-röst för avslag till punkten 4 i Ronny Karlssons (SD) förslag om tillägg.

Nej-röst för bifall till punkten 4 i Ronny Karlssons (SD) förslag om tillägg

	JA	NEJ	AVSTÅR
Maria Jacobsson (S)	X		
Carl-Oscar Fransson (M)		X	
Karin Jonsson (C)		X	
Peter Grundström (S)	X		
Annika Hansson (S)	X		
Monica Dahlén (S)	X		
Magnus Bjurling (C)		X	
Kjell Sundholm (KD)		X	
Nina Andersson (C)		X	
Andreas Karlsson (C)		X	

## Kommunstyrelsen

Ronny Karlsson (SD)		X	
Eva Ljungdahl (MP)	X		

Med 5 ja-röster och 7 nej-röster finner ordförande att kommunstyrelsen bifaller punkten 4 i Ronny Karlssons (SD) förslag om tillägg.

Ordförande ställer sedan fråga på punkten 1 till 4 i Eva Ljungdahls (MP) förslag om tillägg.

Efter fråga finner ordförande att kommunstyrelsen bifaller punkten 1 till 4 i Eva Ljungdahls (MP) förslag om tillägg.

Ordförande ställer sedan fråga på punkten 5 i Eva Ljungdahls (MP) förslag om tillägg.

Efter fråga finner ordförande att kommunstyrelsen avslår punkten 5 i Eva Ljungdahls (MP) förslag om tillägg.

Ordförande sedan fråga på punkten 1 i Monica Dahléns (S) förslag om tillägg.

Efter fråga finner ordförande att kommunstyrelsen bifaller punkten 1 i Monica Dahléns (S) förslag om tillägg.


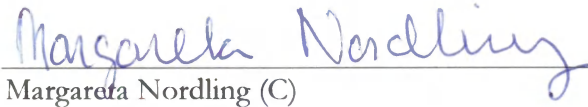
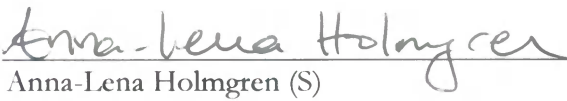
Ordförande sedan fråga på punkten 2 i Monica Dahléns (S) förslag om tillägg.



Efter fråga finner ordförande att kommunstyrelsen bifaller punkten 2 i Monica Dahléns (S) förslag om tillägg.

### Beslutet skickas till

Synpunkterna skickas in i Word-fil eller PDF-fil med e-post till [jamtland@lansstyrelsen.se](mailto:jamtland@lansstyrelsen.se) och som kopia till [samhallsplanering.jamtland@lansstyrelsen.se](mailto:samhallsplanering.jamtland@lansstyrelsen.se) Skriv "Remissvar riksintresseanspråk för landbaserad vindkraft – dnr. 408-6823-25" i ämnesrubrik.

## Bygg- och miljönämnden

Plats och tid	Kommunhuset, Tjädern, kl. 10:00–10:40
Beslutande	Margareta Nordling (C), Ordförande Samuel Westin (C) Anna-Lena Holmgren (S), ersätter Catarina Raswill Antan (V) Johan Palmquist (S), Vice ordförande Annika Nilsson (S)
Övriga deltagande	David Östling, Bygg- och miljöchef Tanja Ehrenberg, Nämndsekreterare
Justeringens plats och tid	Kommunkontoret, 2025-11-27
Paragrafer	54–64
Sekreterare	 Tanja Ehrenberg
Ordförande	 Margareta Nordling (C)
Justerande	 Anna-Lena Holmgren (S)
Bevis	Protokollet är justerat. Justeringen har tillkännagivits på kommunens digitala anslagstavla.
Datum då anslaget sätts upp	2025-11-27
Datum då anslaget tas ned	2025-12-19
Protokollets förvaringsplats	Kommunkontoret

Justerande	Utdragsbestyrkande		
			

## **BMN § 63 Remiss gällande Energimyndighetens sektorsbeskrivning och riksintresseanspråk för vindkraft, dnr. 408-6823-25**

### **Beslut**

#### **Bygg- och miljönämndens beslut**

Bygg- och miljönämnden lämnar följande yttrande angående remiss gällande Energimyndighetens sektorsbeskrivning och riksintresseanspråk för vindkraft.

#### **Sammanfattning av ärendet**

Länsstyrelsen Jämtlands län har gett möjlighet till att lämna ett remissvar över Energimyndighetens nya sektorsbeskrivning för riksintresseanspråk för energiproduktion och energidistribution.

Länsstyrelsen önskar få kommunernas synpunkter på:

- Energimyndighetens sektorsbeskrivning och kriterier som ligger till grund för förslagen till riksintresseanspråk för vindkraft
- Energimyndighetens förslag till riksintresseanspråk för landbaserad vindkraft.

#### **Underlag för beslut**

Bygg- och miljöenhetens tjänsteskrivelse, 2025-11-07

Bilaga: Metod och resultat – Riksintresseanspråk för land- och havsbaserad vindkraft

Bilaga: Sektorsbeskrivning för riksintresseanspråk för energiproduktion och energidistribution samråd

Bilaga, Ragunda kommuns riksintresse vindkraft

#### **Förslag till beslut**

Bygg- och miljönämnden lämnar följande yttrande angående remiss gällande Energimyndighetens sektorsbeskrivning och riksintresseanspråk för vindkraft.



Mottagare  
Bygg- och miljönämnden

## **Remiss gällande Energimyndighetens sektorsbeskrivning och riksintresseanspråk för vindkraft, dnr. 408-6823-25**

### **Förslag till beslut**

Bygg- och miljönämnden lämnar följande yttrande angående remiss gällande Energimyndighetens sektorsbeskrivning och riksintresseanspråk för vindkraft.

### **Sammanfattning av ärendet**

Länsstyrelsen Jämtlands län har gett möjlighet till att lämna ett remissvar över Energimyndighetens nya sektorsbeskrivning för riksintresseanspråk för energiproduktion och energidistribution.

Länsstyrelsen önskar få kommunernas synpunkter på:

- Energimyndighetens sektorsbeskrivning och kriterier som ligger till grund för förslagen till riksintresseanspråk för vindkraft
- Energimyndighetens förslag till riksintresseanspråk för landbaserad vindkraft.

## **Remissvar riksintresseanspråk för landbaserad vindkraft**

### **Synpunkter över sektorsbeskrivning och kriterier**

Bygg- och miljönämnden tycker det är anmärkningsvärt att riksintresse rennärings ej är belyst i framtagandet av de nya områdena för riksintresse för vindkraft på land. Ny etablering av vindkraft inom dessa områden skulle innebära stor negativ påverkan för rennäringsen. En tydligare avvägning om vad som innefattas av kriterierna för möjlig samexistens med eventuella viktningsskriterier borde därför redovisas i metoden, för förståelse avseende samexistens med vindkraft och rennärings samt jord- och skogsbruk kontra exempelvis riksintresse för friluftsliv, och obrutet fjäll och obruten kust.

Vid beaktande av det nya föreslaget för riksintresset för vindkraft på land över hela Sverige konstateras en stor snedfördelning över landet. Majoriteten av



områdena är i elområde 2. Ingen analys eller ställningstagande till vart behovet finns och de långa avstånd från faktiskt användning. Ett elnät som måste rustas och byggas för de långa transportsträckor kommer påverka markanvändningen negativt långsiktigt. Om en viktning av produktion vid behov hade varit en del av uppdraget skulle troligtvis utfallet vara mer ändamålsenligt.

Avseende analysens kartunderlag med buffertzoner kan flertalets avgränsningar ifrågasättas. Ett riksintresse som ska vara hållbart i 10-15 år torde ha marginal för buffertzoner för bland annat teknikutveckling med högre verkshöjder och då större zoner, men även för expansion från befintlig bebyggelse, och då särskilt med hänsyn till problematik med buller. Zoner vid vägar borde dimensioneras med hänsyn till iskast från vingar och haveri, redan i detta skede. Avvägas borde även buffertzoner till övrig markanvändning som undantagits, eller ett resonemang till varför det ej anses behövligt med en buffertzona till exempelvis ett flygplatsområde eller sport- och idrottsanläggning.

Bygg- och miljönämnden ställer sig frågande till relevansen i kriteriet att vindens medelhastighet i området är minst 7,7 m/s på 200 meters höjd. Är det de mest relevanta värdet eller borde medelvind den mörka delen av året användas? En analys av vindhastigheter under tiden av året då behovet är störst skulle kunna vara en del av detta. Samt en analys om variationer i vindhastighet gör vissa områden bättre eller sämre.

Under avsnittet sjöar och vattendrag anges Vänern som intresse för utbyggnad trots dess yta och ytterligare analyser kan komma att utföras. Ytterligare analyser på regional/lokal nivå efterfrågas för hela landet inom liknande områden i likhet med detta.

I avsnittet saknas även en analys kopplat till strandskyddet och då främst små sjöar under 1 hektar, som numera är undantagna strandskyddsbestämmelserna, och eventuella intressekonflikter rörande exploatering av småhusbebyggelse inom dessa områden och riksintresseanspråket. Underlaget har avsaknad av hänsyn till utpekade LIS-områden.

Kriterierna som är framtagna för riksintresseanspråk för vindkraft på land är mycket breda vilket medför stora och många områden som bedöms som lämpliga. Utifrån selektering som görs genom de fyra kriterierna så gör man ingen undersökning för varje faktiskt område och vad som kan råda på platsen vilket gör att viktiga delar kan missas.

### **Lokalt perspektiv**

Bygg- och miljönämnden i Ragunda kommun vill belysa den stora skillnaden mellan de gamla riksintresseområdena och de nya. 49,4 km<sup>2</sup> var tidigare utpekade och de nya utpekade områdena omfattar 312,4 km<sup>2</sup> i Ragunda kommun vilket ger

ett 6 ggr större ytanspråk för riksintresset. Förutom detta tillkommer eventuell infrastruktur i form av ledningsnät och vägar.

Ragunda kommun antog i början av 2025 en ny översiktsplan, som har följande ställningstagande gällande vindkraft i kommunen:

- Ingen ny vindkraft kommer att tillåtas inom kommunen till dess att riksdagen fattat beslut i incitamentfrågan. Därefter kan vindkraften prövas i områden enligt karta i översiktsplan.
- Etableringar som innebär att en bys samlade utblickar väsentligt påverkas bör undvikas.
- En ny landskapsanalys ska genomföras innan nya vindkraftsetableringar tillåts. Uppförande av gårdsverk prövas individuellt.
- Vid uppförande av vindkraft skall ett avstånd av 1000 meter från permanent- och fritidsbebyggelse hållas

I flera fall inom ramen för miljöprövningen rörande vindkraftsparker i kommunen har riksintresset för rennärings beaktats, och då inte bara för enskilda parker utan även för dess kumulativa effekter parkerna får om de uppförs i anslutning till varandra med exempelvis avskärmande påverkan vid flyttleder mellan renbetesområden. Detta har tillmätts stor betydelse vid prövning, vilket borde indikera ett behov av beakta detta även vid ett nytt utpekande av riksintresseområden.

Utöver rennäringens intressen är även bullerproblematik kopplat till vindkraftsparker något som uppmärksammas vid prövning samt tillsyn, och bör tas hänsyn i större utsträckning vid utpekande med generösa marginaler till bostäder och fritidsboende.

Även landskapsanalyser för aktuella områden borde inrymmas inom ramen för ett utpekande av riksintresse.

### **Underlag för beslut**

Bygg- och miljöenhetens tjänsteskrivelse, 2025-11-07

Bilaga: Metod och resultat – Riksintresseanspråk för land- och havsbaserad vindkraft

Bilaga: Sektorsbeskrivning för riksintresseanspråk för energiproduktion och energidistribution samråd

Bilaga, Ragunda kommuns riksintresse vindkraft

**Beredande handläggare**

Thor-Leif Svärdby  
Entreprenadingenjör  
Strategisk planering och stöd

David Östling  
Enhetschef  
Bygg- och miljöenheten

Lovisa Bertilsson  
Byggnadsingenjör  
Bygg- och miljöenheten

Thomas Fryklund  
GIS-ingenjör  
Bygg- och miljöenheten

**Beslut skickas till**

Länsstyrelsen Jämtland  
Beredande handläggare

Diarienummer KS.2025.555

## **§ 218 Remiss från Energimyndigheten om förslag till nya och reviderade riksintresseanspråk för land- och havsbaserad vindkraft**

### **Arbetsutskottets beslut**

Avge upprättat förslag till yttrandet till Energimyndigheten.

### **Beskrivning av ärendet**

Energimyndigheten har påbörjat arbetet med att göra en översyn av befintliga riksintresseanspråk för vindkraft och har i samband med det sänt ut förslag på samråd till Strömsunds kommun.

- Kommunen ställer sig positiv till utbyggnad av vindkraft inom de fem områden som finns utpekade för storskalig vindkraft i översiktsplanen samt till "generationsskifte" inom de redan befintliga vindparkerna.
- Nya vindkraftsetableringar inom ej utpekade områden hanterar kommunen individuellt.
- Områden som ska byggas ut ska utnyttjas så resurseffektivt som möjligt, med hänsyn tagen till gällande riktvärden för buller och skuggor.
- Ingen vindkraft ska byggas fjällnära, eller inom områden med utpekade motstående riksintressen, nationalparker, naturreservat eller Natura 2000-områden.
- Vindkraftverk ska inte byggas närmare än 1 000 meter från befintliga bostadshus.
- Energimyndighetens förslag är delvis på Frostvikenområdet som för kommunen är viktigt för turism och där det finns intentioner att utveckla besöksnäringen ytterligare.
- Kommunen verkar för att minimera användandet av fossila bränslen inom kommunen och för att ytterligare minska användandet av fossila bränslen ser kommunen utvecklingen av biogas- och vätgasproduktion som aktuella framtida satsningar.

### **Underlag till beslut**

Tjänsteskrivelse, samrådsyttrande förslag om riksintresse för vindkraft

den 2 december 2025

---

**Fortsättning § 218**

Yttrande till Energimyndigheten

**Förvaltningens förslag till beslut**

Kommunstyrelsen beslutar att anta yttrandet till Energimyndigheten.

**Yrkande**

Ordföranden föreslår arbetsutskottet att besluta enligt upprättat förslag.

Till Länsstyrelsen Jämtlands län

## Yttrande - Riksintresseanspråk vindkraft - Remiss av förslag till riksintresseanspråk för land- och havsbaserad vindkraft

Remissinstansen diarienummer: 408- 6823-25

### Övergripande kommentarer

#### Riksintresse för landbaserad vindkraft

Riksintressen omfattar geografiskt avgränsade områden som innehåller värden, funktioner eller kvaliteter som är av värde ur ett nationellt perspektiv. Riksintressen ska skyddas mot åtgärder som kan orsaka påtaglig skada på dess värde. Även om åtgärden vidtas utanför riksintresseområdet kan den innebära påtaglig skada riksintressets värde och därmed vara otillåten.

Kommunen ska i sin samhällsplanering ange hur riksintressena tillgodoses. Det innebär att riksintressen visas stor hänsyn i kommunal fysisk planering.

Riksintressen för vindbruk anges för att de har särskilt goda förutsättningar för vindbruk ur ett nationellt perspektiv, för att de behövs för viktiga eller nödvändiga funktioner i samhället och/eller för en landsdels behov av viss energiproduktion.

Energimyndigheten har i uppdrag att ta fram förslag på områden på land och till havs med särskilt goda vindförutsättningar som är av riksintresse för vindbruk. Se karta 1 för nu gällande områden av riksintresse och nya föreslagna områden.

#### Tematiskt tillägg till översiktsplan för Vindkraft

Östersunds vindbruksplan från 2011, med justerade ytor vid revideringen av Östersunds översiktsplan 2022, pekar ut ytor för större vindkraftsparker, ställningstaganden för enstaka verk i kommunen samt ytor där vindkrafts-etableringar är olämpliga. Utpekade områden för större vindkraftparker finns i kommunens norra del.



## Planens ställningstaganden för större vindkraftsparker

- Större vindkraftsparker tillåts endast inom grönmarkerade områden på plankartan.
- Inga parker tillåts närmare än 1 km från bebyggelse.

I Östersunds kommuns planeringsstrategi har kommunfullmäktige tagit ställning till dels förändrade planeringsförutsättningar av betydelse för översiktsplanens aktualitet, dels till kommunens fortsatta arbete med översiktsplaneringen.

I Planeringsstrategin anges revidering av vindbruksplanen som önskvärd. ”Både kunskapsunderlag och teknik har utvecklats sedan planen antogs. Vissa områden som pekas ut i planen är redan utbyggda.”

## Vindbruksplanens rödmarkerade ytor

De rödmarkerade ytorna omfattar områden där vindkraftsutbyggnad är olämplig med hänsyn till andra intressen, som värdefulla natur- och kulturmiljöer och områden av stor betydelse för friluftslivet. De kan också vara av stor betydelse för rennäringen och turismen.

I planen undantas större delen av Storsjöbygden och älvdalarna längs Härkan, Långan och Indalsälven från utbyggnad med hänsyn till landskapsbilden och natur- och kulturvärdena. Hänsyn har också tagits till förekommande riksintressen för friluftslivet, rennäringen, naturvärden, Natura 2000-områden, väderradarstation samt områden med landskapsbildskydd. Till exempel har Jämtland ca 100 aktiva fäbodan, flest i Sverige. Fäbodkulturen finns sedan 2024 på Unescos lista över mänsklighetens immateriella kulturarv. Sverige har förbundit sig att följa konventionen och skydda världsarven med sin nationella lagstiftning vilket kan göra vindkraftsutbyggnad olämplig.

## Kommentarer till specifika delar av remissen

### Analysmetod

Östersunds kommun är kritisk till Energimyndighetens arbetsmetod för utpekande av riksintresseanspråk. Resultatet av kartanalysen visar på områden med potential för vindkraft utifrån valda kriterium. Ett utpekande av riksintresseanspråk bör föregås av betydligt mer djupgående analyser och presenteras med värdebeskrivningar för samtliga områden.

Det går inte att utläsa från samrådsmaterialet vilket kriterium som påverkat polygonernas avgränsning på specifika platser. För att läsaren ska få en förståelse för anledningen till utpekande eller undantag bör analysen redovisa kartor med utfall från respektive ”Användning”.

## Valda kriterier

Kriterier för riksintresseområden på land har tagits fram i en iterativ process med målet att ta fram områden som uppfyller en yta som möjliggör produktionen i Energimyndighetens scenario *Internationell tillväxt*, som innebär att landbaserad vindkraft producerar 177 TWh el år 2045.

Nedan följer ett urval av dessa kriterier och Östersunds kommuns synpunkter på dessa.

## Undantagna områden

I arbetet med att ta fram riksintressen för vindkraft har vissa markanvändningar uteslutits ur analysen eftersom de bedöms svåra att förena med vindkraftsetableringar. Se rubriker nedan.

### Bostäder

Ny bebyggelse eller annan störningskänslig verksamhet i eller i närheten av ett riksintresseområde kan komma att bedömas som påtaglig skada på riksintressets värden. Det innebär att riksintresseanspråken får en betydande påverkan på kommunernas möjligheter till framtida samhällsplanering och bostadsutveckling.

Energimyndigheten anger att buffertzonen på 800 meter från bostadsbebyggelse inte ska tolkas som ett strikt säkerhetsavstånd, utan att det faktiska avståndet mellan vindkraftparker och närboende ska avgöras i varje enskilt fall utifrån platsens och verkens specifika förutsättningar. Om buffertzonen inte är tänkt att vara strikt, men ändå ligger till grund för fasta riksintressegränser, blir det oklart hur dessa gränser ska tolkas och tillämpas i praktiken.

Östersunds kommun anser att skyddsavstånd till bostäder är en parameter som i första hand bör hanteras inom ramen för kommunal vindkraftsplanering och vid tillståndsprövning – inte som grund för utpekande av riksintresseområden. Bostadsbebyggelse är föränderlig över tid, vilket gör det till ett osäkert och svårförutsägbart kriterium att basera riksintresseanspråk på. Det leder till att befintliga strukturer för bostadsbebyggelse i praktiken cementeras.

Eftersom det inte går att följa Energimyndighetens resonemang är det svårtolkat varför olika buffertzoner har använts för bostadshus och fritidshus. Enligt Naturvårdsverkets vägledning om buller från vindkraft gäller samma riktvärde på max 40 dBA utomhus för både permanentbostäder och fritidsbostäder.

### Sjöar och vattendrag

Energimyndighetens analys anger att sjöar större än 0,2 km<sup>2</sup> ska exkluderas från riksintresseanspråken. Trots detta omfattar flera utpekade områden sjöar som överskrider denna storlek.

### Skyddad natur

Utbyggnad av vindkraft kan påverka den biologiska mångfalden genom förlust och fragmentering av livsmiljöer, populationspåverkan på främst fåglar och fladdermöss, hydrologisk påverkan, buller från byggnation och underhåll,

barriäreffekter, kollisioner med turbiner samt störningar på arter under byggande och underhåll.

Energimyndighetens analys exkluderar naturreservat, men endast själva reservatsytan. Det innebär att riksintresseanspråken gränsar direkt till naturreservat, utan något skyddsavstånd. Den geografiska utbredningen av naturreservat behöver inte alltid spegla var de högsta naturvärdena finns. Avgränsningen kan ibland förklaras av att det är den mark man hade rådighet över vid reservatsbildandet. Reservatets närliggande natur kan vara minst lika viktig för reservatets naturvärden. Det är därför olämpligt att peka ut riksintresseområden utan att beakta behovet av buffertzoner kring känsliga områden.

Östersunds kommun vill även framhålla att utpekade områden med riksintresseanspråk bör studeras utifrån ett sammanhållet grönstrukturperspektiv. Gröna samband är viktiga att främja för att utveckla och bibehålla biologisk mångfald och ekosystemtjänster.

För att minska negativ påverkan på skyddad natur bör vindkraft byggas ut samlat i grupper.

Enligt Naturvårdsverkets vägledning om buller från vindkraft är riktvärdet max 35 dBA utomhus inom friluftslivsområden utpekade i översiktsplan för det rörliga friluftslivet eller andra områden som nyttjas mer frekvent för friluftsliv, där naturupplevelsen är en viktig faktor och där en låg ljudnivå utgör en särskild kvalitet. Det är ytterligare argument för en buffertzon mot skyddad natur.

### **Andra riksintressen**

I analysen har några riksintressen exkluderats under kategorin ”Markanvändning som tagits bort”. Östersunds kommun anser att några av dessa riksintressen, exempelvis friluftsliv, i vissa fall kan vara förenliga med vindkraft. Samtidigt är det oklart varför andra riksintressen, som rennäring, inte har beaktats alls. Riksintresse för rennäring kan, precis som friluftsliv, vara begränsande men inte nödvändigtvis utesluta vindkraft.

Enligt forskning påverkas renar och renskötsel negativt av vindkraftutbyggnad. Det finns även flertalet exempel på rättsfall där rennäringen fått stor betydelse vid prövning av vindkraftsetableringar. Östersunds kommun är starkt kritiska till att rennäringen inte behandlas i analysen. Många av de föreslagna riksintesseområdena överlappar med riksintesse för rennäring, inklusive viktiga kärnområden som vinterbetesland. För att minska negativ påverkan på rennäringen bör fragmentering av vindkraft undvikas.

Totalförsvaret får en allt större roll i den fysiska planeringen, inte minst i Östersunds kommun. Energimyndigheten behöver beakta totalförsvarets intressen på ett betydligt djupare plan än vad som är gjort i denna analys.

Att vissa riksintressen påverkat riksintresseanspråket för vindkraft medan andra inte hanteras alls, utan tydlig motivering eller metodbeskrivning, visar på brister i analysens transparens och konsekvens. Det är avgörande att alla relevanta

riksintressen behandlas likvärdigt och att urvalet redovisas tydligt för att skapa ett tillförlitligt planeringsunderlag.

## Byggbar yta

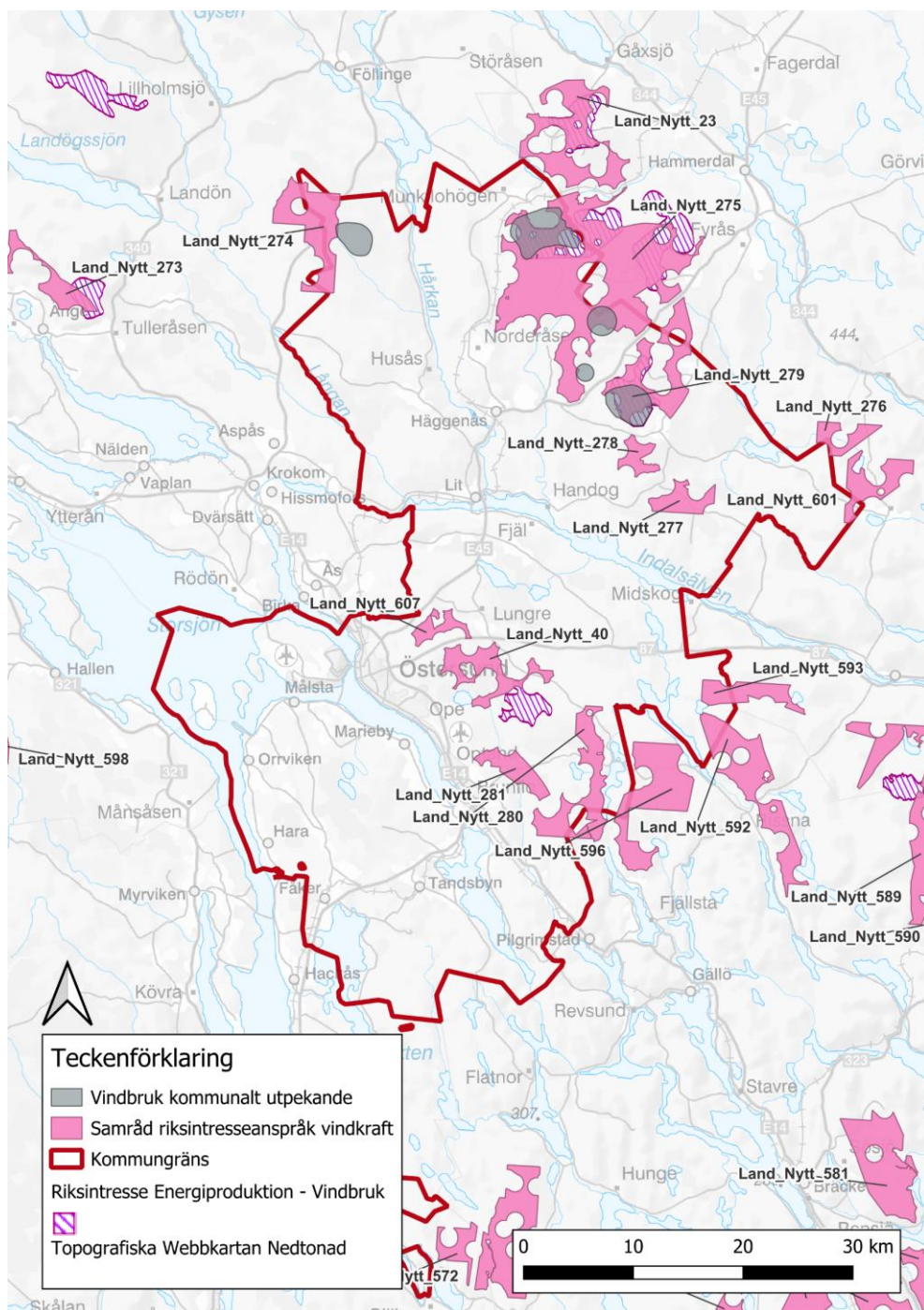
Energimyndigheten har analyserat riksintresseområden för vindkraft utifrån byggbar area, där hinder som vägar, befintliga vindkraftverk, sjöar och våtmarker räknas bort. Områden med byggbar yta större än 5 km<sup>2</sup> har pekats ut, även om delar redan är bebyggda eller inte byggbara. Detta möjliggör fortsatt utbyggnad enligt scenariot *Internationell tillväxt*.

Östersunds kommun anser att analysens slutsatser kring byggbar yta är vilseledande. Till exempel har stora utpekade områden i Östersunds kommun förlagts på marker med hög markfuktighet och förekomst av torvmark, vilket försvårar vindkraftsetablering.

## Utpekade områden i Östersunds kommun

Östersunds kommun kan inte fullt ut bedöma lämpligheten av utpekade riksintresseområden på grund av bristande analys och underlag.

Nedan följer en redogörelse för varje områdes respektive förutsättningar.



Karta 1 redovisar befintliga och föreslagna riksintresseområden för vindkraft samt kommunalt utpekade ytor för vindkraft.

### Område (Land\_Nytt\_40)

- Området ligger ca 11 km från påverkansområde väderradar: Väderradar Östersund. Det innebär att det ligger enbart ca 4 km från stoppområde för vindkraft.
- I nära anslutning till området finns Spikbodarna naturområde som har höga friluftslivsvärden.



- Området kring Opesjön har hög markfuktighet och många mindre vattendrag. Inventeringar av områdets naturvärden har inte genomförts, men förutsättningarna på platsen indikerar att det finns höga naturvärden.
- Området ligger i nära anslutning till Östersund stad. Det är olämpligt att placera riksintressen för vindkraft i närheten av staden med risk att hindra bebyggelseutveckling.
- Området är fragmenterat med smala passager vilket ter sig olämpligt för vindkraft.

### Område (Land\_Nytt\_274)

- Området ligger i Östersunds samt Krokom kommun.
- Området är till stor del i inom riksintresse rennäring – kärnområde.
- Öster om riksintresseanspråket finns området Prisgårdsbodarna som är utpekade i Östersunds kommuns vindbruksplan på grund av goda vindförhållanden på platsen.
  - Ställningstaganden i vindbruksplanen:
    - I området finns rikkärr och i den sydöstra delen biotopskydd. Särskild hänsyn ska tas till dessa områden och landskapsbilden vid etablering av vindkraft.
    - Hänsyn ska även tas till rennäringen.

### Område (Land\_Nytt\_275)

- En liten del av riksintresseanspråket finns utpekade i Östersunds kommuns vindbruksplan som område Munkflohögen.
  - Området som pekas ut i vindbruksplanen är utbyggt med vindkraft.
- I området finns våtmarker utpekade i Myrskyddsplanen.
- Området omsluter Natura-2000-området Töjsan-Gulåsen
  - De allvarligaste hoten är sådana som förstör eller allvarligt skadar strukturer, miljöer och funktioner. Exempel på sådana hot är exploatering och skogsbruksåtgärder inom området. För Natura 2000-området Töjsan Gulåsen utgörs hotet främst av skogsbruksåtgärder eller andra markavvattnande åtgärder som kan förändra områdets hydrologi och hydrokemi, exempelvis dikning, vägbyggen och avverkning på närliggande fastmark.
- Området ligger kant i kant med Natura-2000-området Öjsjömyrarna som också är ett naturreservat. I Natura 2000-området Öjsjömyrarna är de prioriterade bevarandevärdena myrkomplexet och naturskog med inslag av kalkbarrskog.
  - Övergripande hotbild för områdets värden anges vara exploatering av området och dikning, vägbyggnation och andra markavvattnande åtgärder i eller i närheten av området som kan påverka hydrologi och hydrokemi.



### Område (Land\_Nytt\_276)

- Området befinner sig till störst del i Ragunda kommun och enbart en liten del befinner sig i Östersund kommun.
- Det föreslagna riksintresseanspråket befinner sig helt inom riksintresse rennäring – kärnområde.

### Område (Land\_Nytt\_277)

- Det föreslagna riksintresseanspråket befinner sig helt inom riksintresse rennäring – kärnområde.

### Område (Land\_Nytt\_278)

- Området ligger mittemellan två naturreservat. Kant i kant med Långkälens naturreservat och i närheten av Långkälens naturreservat.

### Område (Land\_Nytt\_279)

Delar av riksintresseanspråket finns utpekad i Östersunds kommuns vindbruksplan. I området finns våtmarker med höga naturvärden och rikkärr. Ställningstaganden för området i vindbruksplanen är:

- Särskild hänsyn ska tas till våtmarker med höga naturvärden, rikkärr och landskapsbilden vid etablering av vindkraft.
- Vid en eventuell tillståndsansökan måste miljökonsekvensbeskrivningen redovisa de kumulativa effekter etableringar i både Storhögen och Trekilen ger och hur hänsyn kan tas till dessa.
- Områdets byggbara yta begränsas av hög markfuktighet, torvmarker, våtmark och rikkärr.

### Område (Land\_Nytt\_280)

- Området överlappas till stora delar av riksintresse rennäring - kärnområde.
- Området är relativt tätbefolkat vilket visar sig i polygonens form. En vindkraftsetablering bedöms som svår att genomföra i praktiken.

### Område (Land\_Nytt\_281)

- Området ligger i nära anslutning till Brunflo samhälle. Det är olämpligt att placera riksintressen för vindkraft i närheten av samlad bebyggelse med risk att hindra samhällets bebyggelseutveckling.
- Enligt markfuktighetskartan är området mycket blött och det består till stor del av torv vilket påverkar den byggbara ytan.
- Framtida utbyggnad av Förbifart Brunflo kan påverka områdets utbredning.
- Området överlappar med riksintresse för värdefulla ämnen och mineraler i Brunflo. Området är detaljavgränsat sedan 2021.

### Område (Land\_Nytt\_592)

- Området befinner sig till störst del i Bräcke kommun och enbart en liten del befinner sig i Östersund kommun.
- Det föreslagna riksintresseanspråket befinner sig i Östersunds kommun inom riksintresse rennäring – kärnområde.

### Område (Land\_Nytt\_593)

- Området befinner sig delvis i Bräcke kommun och delvis i Östersund kommun.
- Det föreslagna riksintresseanspråket befinner sig inom riksintresse rennäring – kärnområde.

### Område (Land\_Nytt\_596)

- Området befinner sig till störst del i Bräcke kommun och enbart en liten del befinner sig i Östersund kommun.
- Det föreslagna riksintresseanspråket befinner sig inom riksintresse rennäring – kärnområde.

### Område (Land\_Nytt\_601)

- Området befinner sig till störst del i Ragunda kommun och enbart en liten del befinner sig i Östersund kommun.
- Det föreslagna riksintresseanspråket befinner sig inom riksintresse rennäring – kärnområde.

### Område (Land\_Nytt\_607)

- Inom området förväntas försvaret etablera regemente inom kort, vilket utesluter vindkraft.
- Området ligger i nära anslutning till Östersund stad. Det är olämpligt att placera riksintressen för vindkraft i närheten av staden med risk att hindra stadens bebyggelseutveckling.
- Området ligger inom riksintressen för totalförsvaret. Bland annat:
  - Luftfart MSA-tyor<sup>1</sup>: Östersund (Minimum Sector Altitude).
  - Området ligger ca 7,3 km från påverkansområde väderradar: Väderradar Östersund. Endast ca 2,3 km från stoppområde för vindkraft.

---

<sup>1</sup> MSA-område (Minimum Safe Altitude kring flygflottiljer) o Möjlighet till samexistens med vindkraft kan finnas. MSAområdena är uppdelade i fyra sektorer med separata höjdbegränsningar för respektive sektor. Under förutsättning att angivna höjder inte överstigs vid en vindkraftsetablering finns ingen konflikt gentemot MSA-området.

## Ställningstagande

Riksintresseområden ska tydligt signalera var det finns omistliga värden som ska skyddas och prioriteras i den fysiska planeringen. Den presenterade analysen visar på var det finns goda tekniska förutsättningar för vindkraft, baserat på ett antal valda kriterier. Det saknas en redogörelse för vad som legat till grund vid val av kriterier. Östersunds kommun anser att analysen behöver kompletteras med en metodbeskrivning som redogör för arbetssätt och avvägningar vid val av kriterier.

Det saknas även redogörelse för hur andra riksintressen har hanterats i analysen. En stor brist är att riksintresse för rennäringen inte behandlas, varken med resonemang eller som en faktor för geografisk utbredning.

Vidare bör de föreslagna riksintresseområdena föras med värdebeskrivningar, i likhet med andra riksintressen. Detta är nödvändigt för att kommunerna ska kunna ta hänsyn till och väga dessa intressen i den fysiska planeringen på ett rättssäkert och transparent sätt.

Östersunds kommun anser att analysen inte utgör tillräckligt underlag för att motivera riksintresseanspråk som kan komma att innebära långtgående konsekvenser för annan samhällsutveckling.

ÖSTERSUNDS KOMMUN

Samhällsbyggnad

Yttrandet skickas till Länsstyrelsen Jämtlands län via e-post till [jamtland@lansstyrelsen.se](mailto:jamtland@lansstyrelsen.se) samt kopia till [samhallsplanering.jamtland@lansstyrelsen.se](mailto:samhallsplanering.jamtland@lansstyrelsen.se).